

2025

As Oy Sokerinranta



PELASTUSSUUNNITELMA

SÄILYTETTÄVÄ HUONEISTOSSA!

V-S Isännöintitalo Oy

Päivitetty:
18.3.2025

Suunnitelman jakelu:

- Taloyhtiön hallitus
- Isännöitsijä
- Turvallisuushenkilö
- Väestönsuojan hoitaja
- Asukkaat (Suppeampi versio)
- Kiinteistöhuolto
- Siivouksesta vastaava yritys tai henkilö
- Taloyhtiössä toimivat yritykset ja laitokset (laajempi)

Tarkastukset ja hyväksynät:

Suunnitelma on pidettävä jatkuvasti ajan tasalla.

Suunnitelma on tarkastettu ja hyväksytty

4/ 2025

Suoritetut tarkastukset:

Väestönsuojan vuosihuolto on suoritettu

11/ 2024

Väestönsuoja on tarkastettu

11/ 2024

Palotarkastus talossa on suoritettu

7/ 2001

Tiedotus:

Asukkaille on tiedotettu pelastussuunnitelmasta

4/ 2025

Miten on tiedotettu:

Jaetaan asukkaille

Sisältö

1.	Henkilöstö.....	3
2.	Tietoja kiinteistöstä	4
3.	LVIS-tekniikka ja muut järjestelmät	4
4.	Rakennuksesta poistuminen ja kokoontumispaikat.....	5
5.	Kiinteistökohtainen vaarojen arviointi	5
6.	Suojautuminen	6
7.	Talon liittyminen V-S pelastustoimeen.....	7
8.	Muu turvallisuus	8
9.	Suojelumateriaali.....	10
10.	Toimenpiteet väestönsuojaa käyttökuntoon laitettaessa.....	11
11.	Velvoitteita	11
12.	Vahinkojen ja onnettomuuksien ehkäisy	12
13.	Toiminta eri häiriö- ja kriisitilanteissa	19
14.	Kiinteistön asemapiirros ja pohjapiirrokset.....	27
15.	Taloyhtiössä toimivat yritykset.....	39
16.	Liitteet.....	43

1. Henkilöstö

Hallinto				
Yhtiön hallitus pj. Cheri Kuninkaanluoto	Osoite			
	Email	Puhelin		
Isännöitsijä Juha Kangasniemi/ V-S Isännöintitalo Oy	Osoite Maariankatu 4 C, 20100 Turku	Puhelin 020 722 9963		
	Email juha.kangasniemi@isannointitalo.fi			
Huolto-yhtiö HJM-Kiinteistöpalvelu	Osoite	Puhelin 0500 522 660		
	Email hjm-kiinteistopalvelu@hotmail.fi			
Turvallisuushenkilöt (jos nimetty)				
Turvallisuushenkilö Veli-Pekka Nyberg	Email	Puhelin	Turvakoulutus	Vuosi
	Osoite			
Väestönsuojanhoitaja Jari Liukkonen	Email hjm-kiinteistopalvelu@hotmail.fi	Puhelin 0500 522 660	Turvakoulutus	Vuosi
	Osoite			
Muu koulutettu henkilöstö (jos nimetty)				
Ensiaputaitoiset	Huoneisto/Yritys	Puhelin	Koulutus	Vuosi
Sammutus- ja pelastus	Huoneisto/Yritys	Puhelin	Koulutus	Vuosi
LVIS- jne.	Huoneisto/Yritys	Puhelin	Koulutus	Vuosi

Suosittelaa turvallisuusvastaavan / -henkilöstön nimeämistä.

2. Tietoja kiinteistöstä

Kiinteistön nimi	As Oy Sokerinranta					
Kiinteistön osoite	Itäinen Rantakatu 48–50, 20810 Turku					
Kunta 853	Kaupunginosa/kylä/kortteli 4/3			Tontti nro 8	O/V Oma	Pinta-ala 13 314 m ²
Rakennusvuosi 1963	Rakennusaine Bet/elementti	Rakennusten lkm 5	Kerrosten lkm 7–10	Portaiden lkm 9	Kerrosala 36 132 m ²	Tilavuus 65 190 m ³
Huoneisto lkm 306	Asukkaita n.400	Liiketiloja 1	Henkilöitä päivä/yö n.200/n.400	Kattotyyppi Tasakatto	Autopaikat piha/talli 36/4	
Talossa toimivat yritykset ja laitokset						
Yritys		Suojelusta vastaava henkilö		Puhelinnumero	Henkilömäärä¹⁾	Oma pelast.²⁾
Hifi Klubben				02 4304008	2-6	

1) Työntekijöiden ja samanaikaisesti paikalla olevien muiden henkilöiden määrä

2) Laadittava oma pelastussuunnitelma: [Pelastuslaki 15§](#)

3. LVIS-tekniikka ja muut järjestelmät

Lämmitysjärjestelmä	Kaukolämpö. Vesikiertoinen patterilämmitys.
Veden pääsulut	Päävesisulku lämmönjakuhuoneessa H-talon pohjakerroksessa.
Huoneistokohtaiset vesisulut	Huoneistokohtaiset sulut sijaitsevat rappukäytävän alakatossa.
Ilmanvaihtojärjestelmä	Koneellinen poistoilmanvaihtojärjestelmä. Jokaisen rappukäytävän ulko-oven vierestä löytyy IV-Hätäseis nappi.
Sähkönjakelu ja varavoima	Turku Energia Oy. Ei varavoimaa.
Jäähdytysjärjestelmä	Ei
Palovaroittimet	Kaikissa rappukäytävissä on joka toisessa kerroksessa verkkovirtaan liitetty palohälytin. Liiketilassa Verisuren hälytysjärjestelmä.
Paloilmoituskeskus	Ei ole.
Sprinklerijärjestelmä	Ei ole.
Turvavalaistus	Ei ole.
Poistumistieopastus	Ei ole. Porrashuoneisiin ja kellaritiloihin suositellaan asentamaan poistumistieopasteet.
Kerrosnumerointi porraskäytävissä	Ei ole. Porrashuoneisiin suositellaan lisäämään jälkiheijastava kerrosnumerointi.

4. Rakennuksesta poistuminen ja kokoontumispaikat

Poistumistiet ja varatiet	Huoneistojen uloskäynnit ja porraskäytävä. Varatie parveke tai ikkuna, poistuminen pelastuslaitoksen avustuksella.
Onko niille esteetön kulku?	Kyllä. Porrashuoneessa ei saa säilyttää irtaimistoa.
Rakennuksesta poistuttaessa asukkaiden kokoontumispaikka ja varapaikka	Piha-alue
Nostolava-auto	Pääsy talojen eteen ja taakse
Muuta huomioitavaa	

5. Kiinteistökohtainen vaarojen arviointi

- Tähän arvio erityisistä vaaroista, joita kiinteistöön voi kohdistua ja joita ei ole mainittu suunnitelmassa. Esim. vaarallisten aineiden kuljetuksia lähistöllä, ratapiha-alue, kiinteistö hankalasti saavutettavissa.. tms.

6. Suojautuminen

Henkilöiden suojautuminen

A) Sisätiloissa			
Aina ensisijainen suojautuminen sisätiloihin, katso: Toiminta eri vahinkotilanteissa.			
B) Väestönsuojassa			
1. Väestönsuojan sijainti Oma kiinteistö, 2 kpl C-portaan kellarikerros			
Rakennusvuosi 1963	Suojaluokka S1	Pinta-ala m ²	Suojapaikkoja Yhteensä 187 VS 1 = 97 Vs 2 = 90
Matkapuhelimen kuuluvuus kyllä <input type="checkbox"/> ei <input type="checkbox"/>	mitkä operaattorit		Suojan puhelin- numero *)
Suojapaikkoja yhteensä 187		Suojattavia yhteensä n.400	
Väestönsuojan tyhjentäminen ja kuntoon laitto poikkeusoloissa on suunniteltava etukäteen. Tyhjentämissuunnitelma on hyväksytty yhtiökokouksessa . 20			
Talon veloitteet suojanhoitohenkilöstön nimeämisessä			
Suositellaan väestönsuojanhoitajan nimeämistä			
Suojan vastuuhenkilön nimi ja yhteystiedot			
Jari Liukkonen, puh. 0500 522 660			
Suunnitellut kunnostustoimenpiteet			
Tarvittava materiaali			
Muuta huomioitavaa			

*) edellytetään v. 1991 tai sen jälkeen rakennetuissa väestönsuojissa

7. Talon liittyminen V-S pelastustoimeen

Hätätapauksessa soita 112			
Pelastusalan yhteystiedot			
	Nimi / Paikka	Osoite / Internet	Puhelin
Pelastuslaitos	V-S Aluepelastuslaitos/	Eerikinkatu 35, Turku/ www.turku.fi/pelastuslaitos	02 2633 111
Lähin paloasema	Turun keskuspaloasema/	Eerikinkatu 35, Turku/ www.turku.fi/pelastuslaitos	02 2633 111
Lähin ensiapu 24h	TYKS Akuutti/ T-sairaala	Savitehtaankatu 1, Turku	02 313 8800
Lähin terveysasema	Mäntymäen terveysasema 2/	Luolavuorentie 2, 20700 Turku	02 2661130
Avun saapuminen taloon kestää arviolta <10 minuuttia			
Poikkeusolojen organisaation yhteystiedot			
	Nimi / Paikka	Osoite	Puhelin
Kunnan johtokeskus	Turun kaupungin johtokeskus	Samppalinnankatu 7, 20100 Turku	
Lähin väestöhälytin	Martin Koulu	Hopeasepänkuja 2, 20810 Turku	<input checked="" type="checkbox"/> Kuuluu sisälle <input type="checkbox"/> Kuuluu pihalle <input type="checkbox"/> Ei kuulu lainkaan
Testaus Jokaisen kuun ensimmäinen arkimaanantai klo 12:00			
Kiinteistön sammutus- ja pelastustehtävien järjestelyt (poikkeusoloja varten)			
Palo- ja sammutustehtävien vastuuhenkilö	Palokunta		
Sammutus- ja pelastustehtävien järjestelyt	Palokunta / Poikkeustilanteessa ensiapu- ja muun pelastuskoulutuksen saaneet kuuluvat palo- ja pelastusryhmään.		
Toiminta sammutus- ja pelastustilanteessa	Rakennuksesta poistutaan kokoontumispaikalle.		

8. Muu turvallisuus

Turvallisuusmateriaali			
Alkusammutuskalusto		Määrä	Sijoituspaikka
<ul style="list-style-type: none"> Käsiammutin 		4 2 1 1	autohalli C-portaan väestönsuoja Vanhassa kalliosuojassa Hifi Klubben
<ul style="list-style-type: none"> Sankoruisku 		3	C-portaan väestönsuoja
<ul style="list-style-type: none"> Pikapalopostit (vain palokunnan käyttöön) 			F-I talojen rapukäytävissä kerroksissa 9,7 ja 4
Raivauskalusto		Määrä	Sijoituspaikka
<ul style="list-style-type: none"> Raivausvälineistö 		3	C-portaan väestönsuoja
Henkilösuojaimet		Määrä	Sijoituspaikka
<ul style="list-style-type: none"> 			
Ensiaputarvikkeet		Määrä	Sijoituspaikka
<ul style="list-style-type: none"> 			
Muu materiaali		Määrä	Sijoituspaikka
<ul style="list-style-type: none"> 			
Muut turvallisuusasiat			
Murtosuojaus ja lukitus (esim. lukkojen, ovipumppujen ja takalukituksen toimivuus, avainten säilytys, luovutus ja määrä): Käyttäjät lukitsevat ovet lähtiessään.			
Muu turvallisuus			
Ovien avaaja HJM-Kiinteistöpalvelu arkisin kello 7.00–15.30. (Päivystys) THV Turvapalvelut.		Ovatko yhteystiedot näkyvissä paikoissa kyllä <input checked="" type="checkbox"/> ei <input type="checkbox"/> *)	
Poliisin yhteystiedot			
Palvelu	Puhelin	Osoite	Internet
Hälytysnumero	112		
Rikosilmoitus	0295 440 501 (vaihde)	Eerikinkatu 40-42, Turku	http://poliisi.fi/rikokset/sahkoinen_rikosilmoitus
Rikosuhripäivystys	02 235 5055	Yliopistonkatu 24 C 46, 20100 Turku	lounaissuomi@riku.fi
Muita yhteystietoja			
Palvelu	Yhtiö	Puhelin	Osoite
Hissi	Kone Oy	0800 15063	
Jätehuolto	Lassila & Tikanoja	010 636 8000	
Lämpö	Turku Energia Oy	Vika: 0800 02001	Linnankatu 65, Turku
Sähkö	Turku Energia Oy	Vika: 0800 02001	Linnankatu 65, Turku

Vartiointi	THV Turvapalvelut	02 284 6999	
Vesi	Turun Vesihuolto Oy	02 26332292	

***) Järjestyslaki 27.6.2003/612, 8 § Rakennukseen sisäänkäynnin varmistaminen**

Rakennuksen omistajan tai haltijan taikka hänen edustajansa on huolehdittava siitä, että kerrostalossa on näkyvässä paikassa yhteystiedot talonmiehestä, isännöitsijästä tai muusta henkilöstä, jonka avulla poliisi-, pelastus- tai sosiaali- ja terveydenhoitoviranomainen tai haastemies voi viipymättä ja korvauksetta päästä rakennukseen.

9. Suojelumateriaali

Materiaali **suositellaan hankittavaksi kaikkiin vähintään viiden asuinhuoneiston kiinteistöihin** ennen rakennuksen loppukatselmusta. Materiaalin säilytys on **hyvä tarkastaa vuosittain**.

Talon henkilömäärä on n. 400 asukasta. Talossa on väestönsuojia 2 kpl C-portaan kellarikerroksessa.

1. Turvallisuushenkilöstön materiaali	Määrä / alkavaa 100 asuk. kohti	Taloon tarvittava määrä	Tarkastusmerkinnät			
				puute		puute
Suojanaamari + vss-suodatin	2	8				
Suojakypäri + leukahihna	2	8				
Suojalasit	2	8				
Suojakäsineet	2	8				
Käsivarsinauha tai huomioliivi	2	8				
Ensiapulaukku	1	4				
Suoja-asu + kumisaappaat	2	8				
Ensiside	2	8				
Joditabletit	2 / asukas	800				
Säteilymittari (annosnopeutta ja annosta mittaava), yksi/kiinteistö, vain yli sadan asukkaan taloihin	1	1				
Opaskirja Talon turvaopas	2	8				
2. Väestönsuojan materiaali	Määrä / suoja	Taloon tarvittava määrä	Tarkastusmerkinnät			
				puute		puute
Paarit + kantohihnat	1	2				
Vedensäilytysaine vesisäiliön tilav. mukaan	1	2				
Rautakanki	1	2				
Huopa tai lämpöpeite	1	2				
Suojan merkitsemiskilpisarja	1	2				
Käsivalaisin	2	4				
Sankoruisku	1	2				
Opaskirja (Talon turvaopas ja Väestönsuojan huolto ja käyttö)	1 + 1	2 + 2				
Suojan työkalut	- kiintoavainsarja	- putkipihdit				
- pajavasara	- sorkkarauta	- linjapihdit				
- katkaisutaltoa	- käsisaha	- ristipääruuvitaltoa				
- piikkitaltoa	- rautasaha	- vasara				
- voimaleikkuri	+ 5 varaterää	- nauloja				
- veistokirves	- jakoavain	- puukko				
- kenttälappio	- ruuvitaltoa	- pelastusköysi				
3. Puuttuvan materiaalin hankinta						
4. Talossa oleva muu suojelutoimintaan käyttökelpoinen materiaali						

10. Toimenpiteet väestönsuojaa käyttökuntoon laitettaessa

Pelastuslaki 379/2011

76 § Väestönsuojien ja väestönsuojelukaluston käyttö normaalioloissa

Väestönsuoja sekä väestönsuojeluvälineet ja -laitteet on pidettävä sellaisessa kunnossa, että väestönsuoja voidaan ottaa käyttöön 72 tunnissa.

Väestönsuojan tyhjentämissuunnitelma	hyväksyntä pvm
Suosittelaa tyhjentämissuunnitelman laatimista!	
Väestönsuojan kuntoon laitto	
Ilmanvaihto suljetaan	
Ikkunat, ovet ja aukot suljetaan ja tiivistetään	
Ohjeet asukkaille suojaan siirtymiseen	

11. Velvoitteita

Laitteiden kunnossapito - Pelastuslaki 379/2011, 12§

Seuraavat tässä laissa tai muissa säädöksissä vaaditut tai viranomaisten määräämät varusteet ja laitteet on pidettävä toimintakunnossa sekä huollettava ja tarkastettava asianmukaisesti:

1. sammutus-, pelastus- ja torjuntakalusto
2. sammutus- ja pelastustyötä helpottavat laitteet
3. palonilmaisu-, hälytys- ja muut onnettomuuden vaaraa ilmaisevat laitteet
4. poistumisreittien opasteet ja valaistus
5. väestönsuojien varusteet ja laitteet.

Nuohous ja ilmanvaihtolaitteiden huolto - Pelastuslaki 379/2011, 13§

Rakennuksen omistajan, haltijan ja toiminnanharjoittajan on yleisten tilojen ja koko rakennusta palvelevien järjestelyjen osalta sekä huoneiston haltijan hallinnassaan olevien tilojen osalta huolehdittava, että:

1. tulisijat ja savuhormit on nuohottu 59 §:n mukaisella tavalla
2. ilmanvaihtokanavat ja -laitteet on huollettu ja puhdistettu siten, että niistä ei aiheudu tulipalon vaaraa
3. tikkaat, kattokulkutien osat ja katon turvavarusteet pidetään sellaisessa kunnossa, että nuohoustyö voidaan suorittaa turvallisesti.

Asunto-osakeyhtiölain 4 luvun 2 §:n mukaan yhtiön on pidettävä kunnossa osakehuoneistojen rakenteet, joiden osia hormit ovat. → As Oy huolehtii hormien kunnostuksesta ja nuohouksesta.

Osakkeenomistajan on asunto-osakeyhtiölain 4 luvun 3§:n mukaan pidettävä kunnossa osakehuoneistonsa sisäosat. → Osakas vastaa siten huoneiston sisäpuolisista osista kuten esimerkiksi takoista.

12. Vahinkojen ja onnettomuuksien ehkäisy

PALOTURVALLISUUS

Pelastuslaki 379/2011 4 § Huolellisuusvelvollisuus

Jokaisen on oltava huolellinen tulipalon tai muun onnettomuuden vaaran ja vahingon välttämiseksi.

Yleistä

- Tarkasta lähtiessäsi ettei tiloihin jää tarkoituksettomasti ihmisiä, sähkölaitteet ovat pois päältä, ikkunat kiinni ja mahdolliset palo-ovet ovat suljettu.
- Ilmoita huoltoyhtiölle paloturvallisuutta vaarantavista tekijöistä, kuten palokuormista luvattomissa paikoissa, uloskäytävien tukkimisesta, palo-ovien aukkipidosta...
- Hanki asuntoosi riittävä alkusammutuskalusto, esim. käsisammutin, sammutuspeitto (sammutuspeiton suositeltava koko on 120 cm x 180 cm). Opettele käyttämään niitä yhdessä perheesi kanssa.
- Alkusammutuskalusto tulisi sijoittaa helposti saatavaan ja näkyvään paikkaan.
- **Porrashuoneissa ei saa säilyttää tavaraa.** Palaessaan esim. lastenvaunut tuottavat myrkyllistä savua käytävään ja siten aiheuttavat vakavaa vaaraa asukkaille. Myöskään huoneistokohtaisten kynnysmattojen pitäminen porrashuoneessa ei ole sallittua.
- Helposti syttyvää materiaalia tai muuta tavaraa ei saa säilyttää ullakolla, kellarissa, rakennuksen alla tai rakennuksen välittömässä läheisyydessä niin, että siitä aiheutuu tulipalon syttymisen tai leviämisen vaara tai että se vaikeuttaa tulipalon sammuttamista.
- Roskia ja muita jätteitä saa säilyttää vain niille varatuissa paikoissa. Jäteastioiden ja tavaravarastojen sijoittelussa, palo-osastoinnissa sekä lukitusjärjestelyissä on otettava huomioon tahallisen sytyttämisen estäminen sekä tulipalon leviämisen mahdollisuus.

Palovaroittimet

Pelastuslaki 379/2011 17 § Palovaroittimet (muutos kunnossapitoa ja hankintaa koskien lailla 436/2023, voimassa 1.1.2024 alkaen. 1.1.2026 alkaen kunnossapito ja hankintavelvollisuus kiinteistön omistajalla).

Kiinteistön omistaja (asunto-osake- tai kiinteistöyhtiö) on velvollinen huolehtimaan siitä, että **huoneisto varustetaan riittävällä määrällä palovaroittimia** tai muita laitteita, jotka mahdollisimman aikaisin havaitsevat alkavan tulipalon ja varoittavat asunnossa olevia. Kiinteistön omistaja vastaa myös palovaroittimien kunnossapidosta. Asukkaan tulee aina ilmoittaa mahdollisesta viasta kiinteistöhuoltoon tai isännöitsijälle!

Huoneiston jokainen kerros sekä niihin yhteydessä olevat kellarikerrokset ja ullakot on varustettava vähintään yhdellä palovaroittimella. **Huoneiston jokaisen kerroksen tai tason alkavaa 60 m2 kohden on oltava vähintään yksi palovaroitin.** Palovaroittimet tulisi sijoittaa esimerkiksi uloskäyntireiteille ja makuuhuoneisiin.

Paras paikka palovaroittimelle on katossa vähintään puolen metrin päässä seinästä ja muista esteistä, sillä savu ja lämpö nousevat ylöspäin. Vältä palovaroittimen asentamista ilmanvaihtoventtiilien edustalle, keittiöön ja pesutiloihin, koska niissä palovaroittimet voivat vikaantua. Ilmanvaihtoventtiilien edustan pöly ja jatkuva veto, keittiörasvat ja kuumuus sekä pesutilojen kosteus voivat aiheuttaa palovaroittimen toiminnassa häiriöitä.

Suurin tulipalojen aiheuttama vaara ovat myrkylliset **savukaasut**. Kaasut saattavat olla hajuttomia ja täyttää asunnon minuuteissa vieden asukkaalta tajunnan. Palovaroitin havaitsee savukaasut ja herättää myös nukkuvan asukkaan mahdollistaen palon alkusammutuksen ja pelastautumisen.

Sähköverkkoon kytkettävät palovaroittimet edistävät turvallisuutta, koska ne pysyvät toimintakuntoisina varmemmin kuin paristokäyttöiset.

Isoissa asunnoissa on järkevää käyttää toisiinsa kytkettäviä palovaroittimia, jolloin hälytys yhdessä palovaroittimessa aiheuttaa yleishälytyksen myös muissa ryhmän palovaroittimissa.

Kynttilät ja avotuli

- Älä jätä avotulta kuten kynttilöitä tai grilliä valvomatta.
- Sijoita kynttilät paikkaan, jossa niiden läheisyydessä tai yläpuolella ei ole palavaa materiaalia kuten verhoja. Kynttilää ei myöskään saa sijoittaa TV:n päälle.
- Kynttilöitä poltettaessa pitää lapsia ja lemmikkejä valvoa.
- Älä tupakoi sängyssä.
- Roskikseen ei saa laittaa hehkuvia tulitikkuja tai hiiliä. Kastelemattomat hiilet ja brikitit saattavat kyteä useita tunteja ja ne tulisi aina kastella.
- **Sammuta kynttilät aina, kun poistut huoneesta!**

Lisää tietoa esim. <http://turvaopas.pelastustoimi.fi/paloturvallisuus.html>
<http://www.spek.fi/Suomeksi/Paloturvallisuus/Jokakodin-paloturvallisuus/Kynttilat-ja-ulkotulet>

Tulityöt

Väliaikaiselle tulityöpaikalle tulee pyytää lupaa isännöitsijältä.

SÄHKÖTURVALLISUUS

Laitteiden turvallinen käyttö

- **Suosittelavaa on poistaa pistotulppa pistorasiasta laitteiden käytön jälkeen** (esim. kahvin- ja vedenkeitin, leivänpaahdintimet)!
- Sähkölaitteista katkaistaan virta aina, kun se on mahdollista. Ns. valmiusvirta (jatkuva sähkövirta) saattaa aiheuttaa sähkölaitepalon tai pölyn syttymisen.
- Tarkkaile laitteiden kuumenemistä.
- Mustunut pistotulppa tai vioittunut sähköjohto → vie laite huoltoon.
- Käytä laitteita oikeissa käyttöoloissa: sisälle tarkoitetut laitteet ja jatkojohdot eivät sovellu ulkona käytettäväksi. Huomaa myös, että **useiden ulkovalojen muuntajat tulee sijoittaa sisätiloihin**.
- Älä kuivaa vaatteita kiukaan yläpuolella tai sähkölämmittimen päällä. (Lämpötila katossa kiukaan yläpuolella normaalioloissa 140°C)
- Älä käsittele sähkölaitteita kylvyssä tai suihkussa.

Vioittuneet laitteet ja asennukset

- Violliset sähkölaitteet ja asennukset on korjattava viipymättä. Niiden käyttö on kielletty ennen korjaamista.
- Sähköasennuksia ja sähkölaitteiden korjauksia saavat tehdä vain hyväksytyt asennus- ja huoltoliikkeet.

Puhdista sähkölaitteet pölystä!

- Pölyttynyt kylmälaite saattaa kuluttaa sähkö jopa **kolminkertaisesti**.
- Riittämätön ilmankierto sähkölaitteessa aiheuttaa laitteen kuumenemisen ja paloturvallisuusriskin.

Lisää tietoa esim. <http://www.tukes.fi/kodinsahkoturvallisuus/etu.html>

VESIVAHINGOT

Yleistä

- Älä jätä pesukoneita toimimaan ilman valvontaa.
- Sulje hana, kun pesukone ei ole päällä.
- Jos talossa on ollut **vesikatko**, laske hanasta vettä ennen kuin käynnistät pesukoneen, jotta putkistosta mahdollisesti irtoava ruoste ei joudu pesukoneeseen.

Suurin laitevahinkojen aiheuttaja on astianpesukone.

- Käytä putkimiestä pesukoneen kytkemiseen.
- **Asennuta koneen alle vuotokaukalo**, joka ohjaa mahdolliset vuotovedet keittiön kaappien alta lattialle helposti huomattavaksi.

VAARALLISTEN JA PALAVIEN AINEIDEN JA KAASUJEN SÄILYTYS

Säilytysolosuhteet

- Säilytystila on oltava hyvin tuulettuva.
- Säilytysastiat on pidettävä siten sijoitettuina, etteivät ne pääse kuumenemaan lämmityslaitteiden tai auringonvalon johdosta.
- Säilytysastioissa on oltava tiiviisti suljettuna pidettävä kansi.
- Kaasupullot tulee sijoittaa mahdollisimman lähelle ulko-ovea.

Asunto

Asuintiloissa saa säilyttää erittäin helposti syttyviä, helposti syttyviä ja syttyviä palavia nesteitä, kaasuja sekä aerosoleja enintään 25 litraa. Syttyvät aineet on merkitty oheisella varoitusmerkillä. Muita palavia kaasuja näissä tiloissa ei saa säilyttää. Palavia nesteitä, joiden leimahduspiste ylittää 55 °C, saa säilyttää enintään 50 litraa.



Kellari

Palavia kaasuja ja palavia nesteitä **ei saa säilyttää** rakennuksen yhteisessä kellari- tai ullakkotilassa, joka on tarkoitettu asuntokohtaisen talousirtaimiston säilyttämiseen.

Autosuoja tai -katos

Moottoriajoneuvosuojoissa saa säilyttää enintään 60 litraa erittäin helposti syttyviä, helposti syttyviä ja syttyviä palavia nesteitä ja kaasuja. Näitä ovat mm. moottoribensiini, mineraalitärpätti, ohenteet, öljy- ja aerosolimaalit, osa puhdistusaineista ja tuulilasinpesunesteistä. Lisäksi autosuojoissa saa säilyttää enintään 200 litraa palavia nesteitä, joiden leimahduspiste on yli 55 °C (kevyt polttoöljy ja diesel).

Maanalaisessa autosuojoissa sekä rakennusten kellari- ja ullakkotiloissa on nestekaasun säilyttäminen kielletty.

Yhteiskäytössä olevissa yli 60 m²:n autosuojoissa ei saa säilyttää muuta kuin moottoriajoneuvoja. Yhteisten autotallien ja -katosten säilytyksen maksimimäärät koskevat koko autosuojaa, ei yksittäisiä autopaikkoja.

AUTOSUOJIEN KÄYTÖSTÄ

Autosuoja –tai katos on tarkoitettu vain moottoriajoneuvojen säilyttämistä varten. Autosuojan käyttötarkoitus mainitaan voimassa olevassa rakennusluvassa.

Autosuojaa ei saa käyttää rakennusluvan vastaisesti, kuten varastona, toimistona, korjaamona, asuntona, tulityöpaikkana, liike- tai kokoontumistilana tai työpajana.

Moottoriajoneuvon lisäksi pienessä alle 60 m²:n autosuojassa saa säilyttää

- Auton huoltoon tarkoitettuja työkaluja.
Ei kuitenkaan kaasuhitsauslaitetta, johon kaasupullot on kytketty.
- Tarpeelliset hyllyt ja kannattimet, suosituksena palamattomasta materiaalista.
- Polkupyöriä ja muita ulkoliikuntavälineitä, kuten suksia.
- Yhden vaihtorengaskerran / autopaikka.
- Auton lisävarusteita, kuten polkupyörätelineen, suksiboksin, kattotelineet ym.
- Auton peräkärryn, mopon tai moottoripyörän, veneen perämoottorin, moottorikelkan, moottorisahan ja ruohonleikkurin.
- Säilytyksessä on huomioitava yleinen siisteys ja järjestys.
- Palavia nesteitä tai kaasuja ei saa käsitellä autosuojassa.

Sähkölaitteet

Autosuojassa olevat sähkölaitteet on oltava ehjiä sekä oikein asennettuja. Autosuojassa ei tule käyttää sähkölaitteita, jotka eivät kuulu sen käyttötarkoitukseen. Näitä laitteita ovat mm. jääkaapit, pakastimet, mikroaaltouunit, kahvinkeitin.

Akkulatureita ei saa käyttää ilman valvontaa.

Jatkojohtoja käytettäessä on huomioitava seuraavat asiat:

- Jatkojohtoja ei tule käyttää pysyvään käyttöön tarkoitetuissa laitteissa.
- Jatkojohdot on kiinnitettävä teippauksella lattiaan.
Ilmajohdot on oltava kiinnitetty siten, että ne eivät irtoa tai ole kulkureiteillä.
- Jatkojohdoissa on huomioitava ajoliikenne.

Lisää tietoa esim.

<http://www.finlex.fi/fi/laki/ajantasa/1999/19990059>

http://www.hel.fi/wps/wcm/connect/961977804dc5f5138944cd87a8912e68/Autosuoja_A4_ohje.pdf

TAPATURMAT

Yleisimpiä tapaturmia ovat mm. **kaatuminen, putoaminen tai liukastuminen.**

Kodin järjestys vaikuttaa ratkaisevasti turvallisuuteen. Kun on pakko kiipeillä, kunnolliset taloustikkaat ovat turvallisemmat kuin tuoli tai jakkara. Kotona kompastutaan kynnyksiin, irrallisiin pieniin mattoihin ja jatkojohtoihin. Myös portaissa kompastutaan paljon.

On tärkeää, että kotona varmistetaan mahdollisimman vaarattomat kulkureitit. Mattoihin voidaan hankkia liukuesteet, niiden reunat voidaan kiinnittää teipillä tai laittaa huonekalujen alle. Pienet irralliset matot poistetaan. Myös kynnykset on syytä poistaa ja irralliset johdot kiinnitetään seinälistoihin pois lattiolta. Portaat merkitään selkeästi ja etureunoihin asennetaan liukuesteet. Myös **valaistuksen tulisi olla riittävää.** Kaiteet ja tukikahvat eri tiloissa ehkäisevät kaatumisia.

Eryteisesti ikäihmisille sattuu paljon liukastumisia. Kotona voi liukastua pesutiloissa tai liian liukkailla latioilla. Talvikelien aikaan on syytä kiinnittää huomiota jalkineiden valintaan. Erytisen liukkailla keleillä jalkineiden liukuesteet ovat tarpeelliset ja apuvälineinä keppi tai kävelysauvat.

LUMIRISKIT

Rakennuksen tai rakennelman omistajan tai haltijan taikka hänen edustajansa on huolehdittava siitä, ettei rakennuksesta, rakennelmasta tai muusta vastaavasta paikasta putoava lumi tai jää taikka muu esine tai aine aiheuta vaaraa ihmisille tai omaisuudelle (Vaaran estäminen - Järjestyslaki 27.6.2003/612, 5 §).

Yleistä

Talvikaudella katolta putoavan lumen ja jään sekä väyliä liukkauden tuottamat riskit on tärkeää huomioida kiinteistön turvallisuustyössä. Taloyhtiön tulee suunnitella, miten lumiriskeihin varaudutaan ja miten vaaratilanteissa toimitaan: mm. vaaralliset alueet on merkittävä selkeästi ja alueet eristettävä esim. puomeilla ja huomionauhoilla. Riski on suurempi, jos katon reunaan muodostuu talvella jääpuikkoja.

Räystäälle pakkautuvaa lumikerrosta ja jääpuikkojen muodostumista kannattaa seurata, sillä katoille kasautuneen lumen kuormat sekä lauhtumisen myötä vettynyt lumi ovat rakennuksille rakenteellisia riskejä. Lumitilanne on erityisen haitallinen jänneväliiltään suurille katoille sekä tasakatoille. Liian lumet kannattaa pääsääntöisesti poistaa katoilta, mutta poistamisessakin on omat riskinsä, jotka on syytä ottaa huomioon. Lumen pudotus on vaarallista työtä ja se tulee tehdä turvallisesti säädösten mukaisesti.

Katoilla työskentely on vaarallista niin liukkauden, kaltevuuden ja korkeudenkin vuoksi, joten lunta pudotettaessa on tärkeää käyttää asianmukaisia turvavarusteita. Erittäin tärkeää on tehdä kattojen lumityöt niin, että katto ei vahingoitu. Jos lumen pudotuksen yhteydessä käytetyt työkalut vahingoittavat katon pintaa tai rakenteita, saattaa rakennukseen päätyä katon kautta ylimääräistä vettä ja kosteutta.

Lunta katoilta pudotettaessa on aina syytä ottaa huomioon kadulla liikkuvien ihmisten turvallisuus ja omaisuuden suojaaminen. Eristetyn suoja-alueen tulee olla riittävän suuri ja pudottamisen aikana tulee maan tasolla olla henkilö varoittamassa käynnissä olevasta työstä ja tarvittaessa estämässä kulkua pudotusalueilla.

Kevyiden rakennusten kuten auto- ja roskakatosten kestävyys on yksi turvallisuusriskeistä runsaan lumen aikana.

MUU TURVALLISUUS

Turvallisuuteen tulisi kiinnittää erityistä huomiota remonttien aikana, jolloin ulkopuolisten pääsy kiinteistön tiloihin on tavallista helpompaa ja vahingontekojen sekä varkauksien riskit kasvavat.

ASUNTOJEN VARUSTUS

Kotivara - talouskohtainen varmuusvara

- koostuu tavanomaisista elintarvikkeista
- voi vaihdella sisällöltään talouden ruokatottumusten mukaan

sisältää mm.

- astioita veden varastoimiseen
- lääkkeitä
- joditabletit
- talouskohtaisia välttämättömyystavaroita
- riittää kahdeksi viikoksi

Kotivaraa käytetään jatkuvasti, päivittäin.

Erityisen tarpeellista se on poikkeuksellisissa tilanteissa, kuten jos

- joku perheenjäsen sairastuu,
- jakelua koskeva häiriö estää hankinnat kaupasta,
- kelirikko, liikennehäiriö tms. estää yhteydet tai poikkeusolot, onnettomuus tms. keskeyttävät normaalin elämänsä

Suositus kotivaran elintarvikkeista yhdelle henkilölle kahdeksi viikoksi:		
1 kg	maitojauhetta	100 g:n pusseissa
2 kg	lihaa, kalaa, makkaraa	esim. säilykkeitä, liemikuutioita ja tyhjiöpakattuja leikkeleitä
800 g	leivänpäällistä	juustoja, voileipätahnoja, marmeladia, keitetyjä munia
1 kg	jauhoja, aamiaismuroja	makaronia, jälkiruokajauheita
2,5 kg	erilaista leipää	näkkileipää, pakastettuja tai pakattua limppua, korppuja, keksejä
2 kg	juureksia, kasviksia	perunoita, porkkanoita, kaalia, kuivattuja herneitä
1 kg	marja- ja hedelmävalmisteita	säilykkeitä ja pakasteita
1 l	mehutiivistettä	saadaan noin 5 l mehua
500 g	rasvaa	voita, margariinia tai öljyä
4 kg	sekalaisia kuiva-aineita	pikakahvia, teetä tai kaakaota, sokeria, kestopermaa, mausteita, makeisia ja suolaa

- Muista erikseen lapset, vanhukset ja sairaat!
- Muista myös vesi!
- Tuotteet on suojattava. Suojatavoista yksinkertaisin on huuhtomisen kestävien pakkausten käyttäminen.

MUUTA

- Keittiöt kannattaa varustaa **sammutuspeitteellä**, sillä se on tehokas alkusammutusväline keittiössä tapahtuvien vaaratilanteiden, kuten liesipalojen torjuntaan. Sammutuspeitteen tulee olla vähintään 180cm x 120cm kokoinen. Sammutuspeite soveltuu hyvin myös ihmisen vaatteiden sammuttamiseen.
- **Nestesammutin (vaahtosammutin)** on suositeltava hankinta asuntoihin. Sammutusnesteet ovat yleensä vesipohjaisia vaahtoja, jotka soveltuvat lähes kaikkeen sammuttamiseen kuten kiinteiden ja nestemäisten aineiden sammuttamiseen. Nestesammuttimella aiheutuu huomattavasti pienemmät jälkipuhdistustoimenpiteet kuin jauhesammuttimella. **HUOM! Sammuttimen pakkasenkestävyys ja sähkölaitteiden sammutusmahdollisuus tulee tarkastaa käyttöohje-etiketistä.**
- **Jauhesammuttimet** ovat yleisin sammutintyyppi. ABC-paloluokituksensa vuoksi ne soveltuvat lähes kaikkeen sammuttamiseen, kuten kiinteiden, nestemäisten sekä kaasumaisten aineiden sammuttamiseen. **Jauhesammuttimet soveltuvat myös sähköpalojen sammuttamiseen.** Jauhe keskeyttää kemiallisesti palamisen ketjureaktion ja sillä on myös tukahduttava vaikutus. ABC- luokituksen lisäksi on olemassa teollisuuden erikoistilanteissa käyttämiä BC- luokan sekä metallipaloihin tarkoitettuja D-luokan jauhesammuttimia.

13. Toiminta eri häiriö- ja kriisitilanteissa

HÄIRIÖ- JA KRIISITILANNE

Varautumiseen häiriö- ja kriisitilanteisiin saat ajantasaista lisätietoa sisäministeriön tuottamasta oppaasta osoitteesta <https://www.suomi.fi/opaat/varautuminen> (Häiriö- ja kriisitilanteisiin varautuminen -opas, Suomi.fi -palvelu).

TOIMINTA ONNETTOMUUSTILANTEESSA

1. **Selvitä** mitä on tapahtunut
2. **Rajoita** onnettomuuden eteneminen
3. **Pelasta** hengenvaarassa olevat
4. **Tarkasta** potilaiden tila ja anna tarvittaessa ensiapua
5. **Tee hätäilmoitus** – Soita hätänumeroon 112
6. **Estä** lisävammojen syntyminen
7. **Huolehdi** pelastusyksiköiden opastamisesta paikalle
8. **Kerro** pelastusyksikölle mitä on tapahtunut ja mitä on tehty

HÄTÄILMOITUKSEN TEKEMINEN

Soita hätänumeroon 112

Puhelimessa:

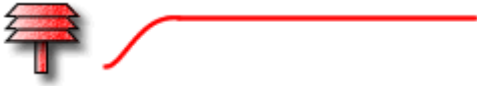
1. **Mitä on tapahtunut**
 - Onnettomuus?
 - Sairaskohtaus?
 - Onko ihmisiä vaarassa?
2. **Missä** onnettomuus on tapahtunut
 - Tarkka osoite ja kunta
3. **Vastaa kysymyksiin**
4. **Noudata** saamiasi ohjeita
5. **ÄLÄ SULJE PUHELINTA ENNEN KUIN SAAT LUVAN.**
6. **Opasta** auttajat paikalle
7. **Soita uudelleen** mikäli tilanne muuttuu

YLEINEN VAARAMERKKI



Yleinen vaaramerkki on yhden minuutin pituinen **nouseva ja laskeva äänimerkki** tai viranomaisen kuuluttama varoitus. Nousevan jakson pituus on 7 sekuntia ja laskevan jakson pituus samoin 7 sekuntia.

Yleinen vaaramerkki tarkoittaa **väestöä uhkaavaa välitöntä vaaraa**. Varoitus annetaan taajamissa kiinteällä ulkohälytinjärjestelmällä ja taajamien ulkopuolella kulkuneuvon asennetuilla liikkuvilla hälyttimillä.



Vaara ohi -merkki on yhden minuutin mittainen tasainen äänimerkki. Se on ilmoitus siitä, että uhka tai vaara on ohi.



Testausmerkki annetaan joka kuun ensimmäinen arkimaanantai. Se on 7 sekunnin mittainen, kertaalleen nouseva ja laskeva äänimerkki.

Toimi näin kuultuasi yleisen vaaramerkin:

- Siirry sisälle. Pysy sisällä. Poikkeusoloissa suojaudu välittömästi suojatiloihin.
- Sulje ovet, ikkunat, tuuletus- ja ilmanvaihtoaukot ja tiivistä ne. Pysäytä ilmanvaihto.
- Avaa radio ja odota rauhallisesti ohjeita.
- Vältä puhelimen käyttöä etteivät linjat tukkeudu.
- Älä poistu alueelta ilman viranomaisten kehotusta ettet joutuisi vaaraan matkalla.



TOIMINTAOHJE ELVYTYSTILANTEESSA

Aikuisen painelu-puhalluselvitys: 30 painelua ja 2 puhallusta.

Lapsen painelu-puhalluselvitys: 5 alkupuhallusta, 30 painelua ja 2 puhallusta. Painelu- ja puhallusvoima sovitetaan lapsen kokoon.

- Sykkeen etsiminen tai verenkierron merkkien löytäminen elottomalta näyttävältä henkilöltä ovat menetelminä vaikeita ja epävarmoja sekä maallikoille että ammattihenkilöille, siksi niistä on luovuttu. Uusien ohjeiden mukaan painelu- ja puhallusvoima aloitetaan heti, jos henkilö ei ole herätettävissä eikä hengitä normaalisti.
- Painelu- ja puhallusvoiman painelupaikka on rintalastan keskellä.
- Jos aikuisen ja lapsen elvytystilanteessa on useampi auttaja, elvytys toteutetaan aina kuitenkin yksin elvyttäen 1-2 minuutin ajan, jonka jälkeen elvytysvuoro siirtyy toiselle henkilölle.



Lisää tietoa esim.

<http://www.punainenristi.fi/ensiapuohjeet/elvytys>

<http://turvaopas.pelastustoimi.fi/>

TOIMINTA MYRKYTYSTILANTEESSA

Myrkytysoireiden vakavuus ja niiden ilmaantumisen nopeus riippuvat aineesta ja määrästä sekä siitä, millä tavoin myrky on joutunut elimistöön.

Toimi näin myrkytystilanteessa:

- Hätätilanteessa soita numeroon 112.
- Jos epäilet myrkytyksen mahdollisuutta, soita myrkytystietokeskukseen, puhelin 09 471 977 (24h/vrk)
- Toimi myrkytystietokeskuksen ohjeiden mukaan.
- Kuvaile myrkytystietokeskukseen
 - Mitä on tapahtunut, mistä aineesta on kysymys
 - Miten myrky on joutunut kehoon (nielty, hengitetty, imeytynyt, pistetty)
 - Minkä määrän autettava on niellyt
 - Kuinka pitkä aika tapahtuneesta on kulunut
- Älä okseta.
- Tarkkaile autettavan tilaa, ilmentyykö esim. pahoinvointia, vatsakipua, ripulia.
- Aseta tajuton kylkiasentoon, jos autettava menee elottomaksi, aloita elvytys.

Lisää tietoa esim.

<http://www.punainenristi.fi/ensiapuohjeet/myrkytys>

PALOVAMMAT

Palovamma on lämmön tai syövyttävän kemiallisen aineen aiheuttama kudostuho, jossa iho ja mahdollisesti myös sen alaiset kudokset vaurioituvat. Jos ihoa ei jäähdytetä, vamma laajenee syvempiin ihokerroksiin ja kipu jatkuu kauemmin.

Pienen palovamman ensiapu:

- Pientä palovammaa jäähdytetään viileällä vedellä kunnes kipu häviää.
- Pienen rakkulaisen palovamman voi peittää puhtaalla suojasiteellä tai palovammojen hoitoon tarkoitettulla erikoissiteellä.

- Ellei poikkeavaa ilmene, vaihda side 2-3 päivän välein.
- Jos palovamma tulehtuu, mene lääkäriin.

Lääkärin hoitoa vaativat palovammat, jotka ovat:

- kämmentä suurempia 2. asteen palovammoja
- kaikki 3. asteen palovammat
- kaikki sähköpalovammat
- kasvojen, käsien syvät palovammat
- hengitystiepalovammat
- lasten palovammat
- vanhusten lievätkin palovammat
- jotakin perussairautta sairastavan henkilön esim. diabeetikon palovammat.

Lisää tietoa esim.

<http://www.punainenristi.fi/ensiapuohjeet/palovammat>

SOKKI

Sokin oireet voivat olla seuraus suurista sisäisistä tai ulkoisista verenvuodoista, vaikeista murtumista, palovammojen tai rajun ripulin aiheuttamasta nestehukasta. Myös sydämen pumppausvoiman pettäminen tai voimakas allerginen reaktio voivat aiheuttaa sokkitilan.

Tunnista sokin oireet:

- Iho on kalpea ja kylmän hikinen.
- Henkilö on levoton, myöhemmin sekava.
- Hengitys on tihentynyt.
- Suu on kuiva, potilaalla on janontunne.
- Syke on nopea ja heikosti tunnettavissa.

Sokkipotilaan ensiapu:

- Tyrehdytä verenvuodot.
- Soita hätänumeroon 112.
- Aseta loukkaantunut makuulle alaraajat koholla.
- Suojaa kylmältä esimerkiksi huovalla tai takilla ja eristä kylmästä alustasta.
- Rauhoita.

Lisää tietoa esim.

<http://www.punainenristi.fi/ensiapuohjeet/sokki>

RINTAKIPU

Rintakipuun on aina suhtauduttava vakavasti. Kovan puristavan rintakivun tavallisin syy on sydäninfarkti. Kipu tuntuu ylävartalolla ja voi säteillä vasempaan kainaloon, käsivarteen ja kaulalle. Henkilö on usein kylmänhikinen, hänellä voi olla pahoinvointia ja hengitys voi vaikeutua.

Henkilö voi ottaa omia lääkkeitä (nitro-lääkitys), mutta jos ne eivät auta muutaman minuutin kuluessa, toimitaan ensiapuohjeen mukaan.

Rintakipuisen ensiapu:

- Tee hätäilmoitus heti numeroon 112.
- Rauhoita potilasta ja auta hänet lepoon esim. puoli-istuvaan asentoon.
- Anna hätäkeskuksen ohjeiden mukaan potilaalle puolikas tabletti Aspirinia tai Disperinia (250 mg) pureskeltavaksi tai veteen liuotettuna. Tablettia ei anneta, jos potilas on allerginen näille lääkkeille (asetyyliisalisyylihapolle).
- Jos henkilö menee elottomaksi, aloita painelu-puhalluselytys rytmillä 30 painelua ja 2 puhallusta ja ilmoita hätäkeskukseen muuttuneesta tilanteesta.

Lisää tietoa esim.

<http://www.punainenristi.fi/ensiapuohjeet/rintakipu>

TOIMINTA VESIVAHINKOTILANTEESSA

Selvitä etukäteen veden pääsulun / huoneistosi sulun sijainti

1. Katkaise vuotokohteesta ja sen läheisyydestä sähkö.
2. Tyrehytä vuoto esimerkiksi sulkemalla veden pääsulku, joka sijaitsee **H-talon pohjakerroksessa**.
3. Minimoi vesivahingot.
4. Ilmoita asiasta:
huoltomiehelle puhelin 0500 522 660
tai THV Turvapalvelulle puhelin 02 284 6999
5. Tarvittaessa ota yhteys hätänumeroon 112.

Mikäli vesivaara uhkaa rakennuksen ulkopuolelta:

1. Selvitä vesivaaran aiheuttaja.
2. Jos kyseessä on vuoto, pyri tyrehyttämään se.
3. Pyri estämään veden pääsy rakennukseen
 - säkityksin
 - muovipeitteitä käyttämällä
 - johtamalla vesi pois päin.
4. Hälytä tarvittaessa lisäapua.

TOIMINTA SÄHKÖKATKOSTILANTEESSA

1. **Tarkista ettei kukaan ole jäänyt hissiin.**
2. Saunan kiuas pois päältä.
3. Kytke virta pois kaikista kodinkoneista ja laitteista.
4. Säädä liedet 0-asentoon.
5. Peittele pakastin peitteillä, vältä turhaa avaamista.
6. Tarkista erilaiset sähköohjausjärjestelmät.
 - sähkölukitus
 - ilmanvaihto
 - muut laiteohjelmat
7. Pääsulakkeen tarkistus.
8. Tarkista vedenkiertojärjestelmät.

Pimeässä liikkumista on vältettävä. Sähkökatkotilanteessa ei ole kiire poistua mihinkään.

Sähkökatkon varalle kannattaa varata ainakin:

osoite
Maariankatu 4 B
20100 Turku

puhelin
020 722 9922
V-S Isännöintitalo Oy

sähköposti
etunimi.sukunimi@isannointitalo.fi

- taskulamppuja
- kynttilöitä ja tulitikkuja
- paristokäyttöinen radio
- paristoja sekä radiota että taskulamppuja varten
- varasulakkeita

Säilytä tavaroita paikassa, josta löydät ne helposti myös pimeässä.

Jos sähkökatkos voi aiheuttaa tietojärjestelmille vahinkoa, on mahdollista hankkia akulla toimiva UPS-laite ja opetella tallentamaan työt riittävän usein. Herkät sähkölaitteet tulee irrottaa verkosta mahdollisuuksien mukaan esim. ennen myrskyä. Myös atk:n mahdolliset modeemi liittymät kannattaa suojata.

TOIMINTA TULIPALOTILANTEESSA

Jos tulipalo syttyy tilassa, jossa itse olet, toimi seuraavasti tai jaa seuraavat tehtävät auttajia ollessa useita.

1. Pelasta välittömässä vaarassa olevat.
2. Sulje ovet estääksesi savun ja palon leviämistä.
3. Hälytä palokunta soittamalla turvallisesta paikasta numeroon 112.
4. Sammuta, jos palo on pieni eikä savua vielä ole.
5. Varoita niitä, jotka eivät ole välittömässä vaarassa.
6. Opasta tai järjestä opastus ja esteetön pääsy pelastusyksikölle kohteeseen sekä kerro välittömästi paloviranomaiselle onko ihmisiä vaarassa ja jo suoritettut toimenpiteet.
7. Varmista, että kaikki ovat päässeet kokoontumispaikalle, joka on **Piha-alue**.

Poistumaan kehotetut (eivät välittömässä vaarassa olevat) sulkevat koneet ja laitteet, ikkunat sekä kaikki ovet ja poistuvat ennalta määrätyle kokoontumispaikalle.

Kerrostalopaloissa savu- ja palokaasut pääsevät usein leviämään porraskäytävään täyttäen sen kokonaan näkyvyyden jäädessä vain muutamaan kymmeneen senttimetriin.

Savu on lisäksi erittäin myrkyllistä, jonka hengittäminen aiheuttaa menehtymisen erittäin nopeasti.

Jos palo on asunnon ulkopuolella, etkä pääse poistumaan, toimi seuraavasti:

1. **Jää asuntoon ja ole rauhallinen.**
 - Kerros- ja rivitaloissa jokainen asunto on tehty omaksi palo-osastokseen, josta palon nopea leviäminen toiseen asuntoon on estetty rakenteellisin toimenpitein.
 - Hyppääminen korkealta johtaa kohtalokkaiisiin seurauksiin, asuntoon jääminen ei.
 - Kerrostaloissa savun täyttämään porraskäytävään ei saa mennä!
2. **Mene parvekkeelle tai ikkunan luo ja herätä huomiota**
 - huutamalla
 - vilkuttamalla valoja
 - heiluttamalla jotain näkyvää
 - voit myös soittaa numeroon 112 ja kertoa tarkan osoitteen missä olet.
3. **Laske** varmuuden vuoksi **vettä** ammeeseen tai lavuaareihin.
4. Jos asuntoon alkaa tulla savua ovien raoista tai ilmanvaihtoventtiileistä, **tuuleta** ja **tiivistä** vuotokohtat kosteilla tekstiileillä.
5. Jos asunnon ovi alkaa kuumeta, **jäähdytä** sitä vedellä.
6. Jos liekit lyövät asunnon ikkunoihin, siirrä helposti syttyvät tavarat pois ikkunoiden läheisyydestä.
7. **Noudata viranomaisten antamia ohjeita.**

TOIMINTA SÄHKÖTAPATURMAN SATTUESSA

Ensiapu sähkötapaturmissa

Sähkötapaturman sattuessa sähköiskun saanut on irrotettava sähkölaitteesta nopeasti. Uhria ei saa kuitenkaan irrottaa paljain käsin ennen kuin virta on katkaistu, jotta auttaja ei itse saa sähköiskua. Jos virtaa ei saada katkaistua, uhri voidaan irrottaa laitteesta sähköä johtamattomalla esineellä, esim. kuivalla puukepillä tai kumisaappaalla.

Kun uhri on saatu irrotettua, on hälytettävä apua numerosta 112 sekä tarkistettava, hengittääkö uhri ja lyökö tämän sydän. Tarvittaessa elvytys on aloitettava välittömästi.

Jos sähkölaitte syttyy palamaan:

Sähkölaitteen syttyessä palamaan on pistotulppa irrotettava pistorasiasta tai virta katkaistava huoneiston pääkytkimestä ennen, kuin laitteeseen saa koskea.

Palo on sammutettava tukahduttamalla, esim. huovalla, matolla tai jauhesammuttimella.

TOIMINTA KAASUVAARATILANTEESSA

Kaasuvaarasta ilmoitetaan yleisellä vaaramerkillä sekä lisäohjeita annetaan radion ja TV:n välityksellä.

Kaasuvaaratilanteessa toimitaan kuten aina yleisen vaaramerkin jälkeen

- Suojaudu** sisätiloihin talon ylempiin kerroksiin.
 - Kellariin ja normaaliolojen käytössä olevaan väestönsuojaan ei pidä mennä, koska se ei ole tiivis (sulkutilassa).
- Pysäytä ilmanvaihto.**
- Sulje** ovet, ikkunat ja ilmanvaihtoaukot ja tiivistä ne.
- Kuuntele** ja noudata **radiosta** viranomaisten antamia tiedotuksia ja ohjeita.
- Vältä puhelimen käyttöä** pelastusviranomaisten teleyhteyksien varmistamiseksi.
- Pysy sisällä.**

Toimi yllä olevien ohjeiden mukaisesti ja lisäksi:

Jos olet sisätiloissa ja haistat kaasua

- paina märkä vaate suun eteen ja hengitä sen läpi
- pysyttele yläkerroksissa kunnes vaara on ohi
- kuuntele radiota.

Jos olet ulkona, etkä pääse sisälle

- kiirehdi kaasupilven alta sivutuuleen
- pyri mahdollisimman korkealle, esimerkiksi mäen päälle
- paina märkä vaate, ruoho, turve- tai sammaltuppo suun eteen ja hengitä sen läpi.

TOIMINTA SÄTEILYVAARATILANTEESSA

Säteilyvaarasta ilmoitetaan yleisellä vaaramerkillä sekä lisäohjeita annetaan radion ja TV:n välityksellä. Yle teksti-TV sivu 197.

Säteilyvaaratilanteessa

1. **Suojaudu** sisätiloihin.
2. **Pysäytä ilmanvaihto.**
3. **Sulje** ovet, ikkunat ja ilmanvaihtoaukot ja **tiivistä** ne.

Rakennuksesta on pyrittävä tekemään mahdollisimman tiivis, ettei radioaktiivisia hiukkasia tai kaasuja tunkeutuisi sisälle. Tiivistämisessä tulee huomioida myös postiluukun, ilmastointi- ja savuhormien sekä kaikkien muiden rakojen ja aukkojen tukkiminen. Tiivistämiseen voi käyttää muovipusseja tai – kalvoa, teippiä ja tiivistemassoja.

4. **Kuuntele** ja noudata **radiosta** viranomaisten antamia tiedotuksia ja ohjeita.
5. **Vältä puhelimen käyttöä** pelastusviranomaisten teleyhteyksien varmistamiseksi.
6. **Nauti** joditabletit ainoastaan viranomaisten antamien ohjeiden mukaisesti.
7. Jos on pakko mennä ulos, **käytä** hengityssuojainta ja tiivistä pukua.

Säteilyvaara

Säteilytilannetta valvotaan jatkuvasti koko maassa mittareilla. Pienetkin muutokset huomataan heti ja niistä tiedotetaan viipymättä. **Säteilyvaarasta annetaan yleinen vaaramerkki.**

Mene sisälle

Sulje tiiviisti ovet, ikkunat, tuuletusaukot ja ilmastointi, jotta radioaktiiviset aineet eivät pääsisi sisään. Talon keskiosissa ja kellarissa on paras suoja.

Joditabletit

Ota joditabletti vasta viranomaisten kehotuksesta, jonka kuulet radiosta tai televisiosta. Joditabletit ehkäisevät radioaktiivisen jodin kertymistä kilpirauhaseen, mutta eivät anna muuta suojaa. Tabletteja ei pidä lähteä vaaratilanteessa noutamaan rakennuksen ulkopuolelta. Kotiin niitä voi hankkia etukäteen apteekista.

Suojaa ruoka ja juomavesi

Laita esillä olevat elintarvikkeet muovipusseihin tai tiiviisiin astioihin. Jääkaappi, pakastin ja tiiviit pakkaukset suojaavat radioaktiiviselta pölyltä.

Ulkona liikkuminen

Jos on pakko mennä ulos, käytä tiivistä, ihon peittävää asua, esimerkiksi sadevaatteita. Riisu vaatteet sisälle tullessasi eteiseen ja peseydy huolella. Käytä hengityssuojainta, pyyhettä tai talouspaperia estämään radioaktiivisten hiukkasten pääsy keuhkoihin.

Eläinten suojaus

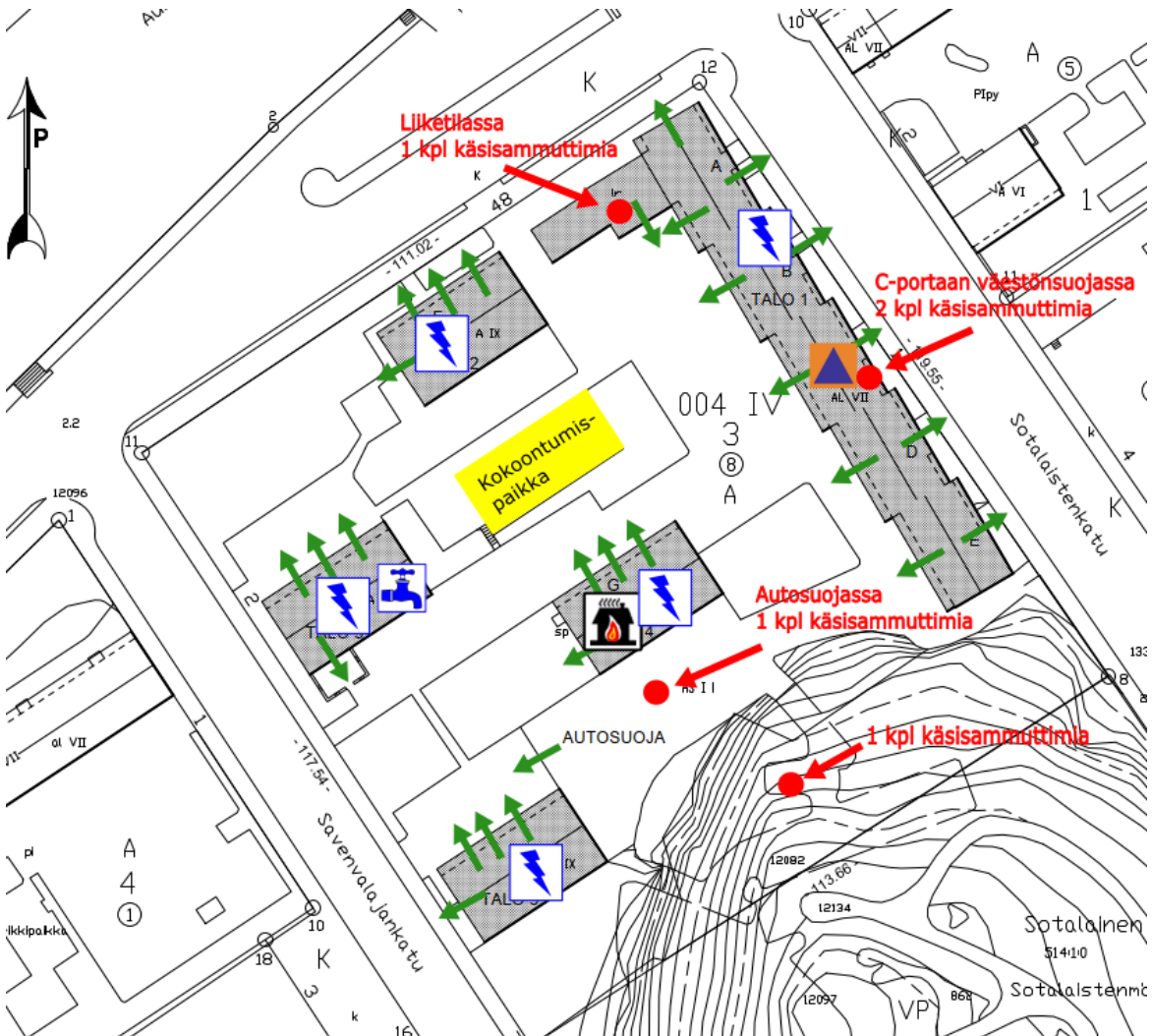
Siirrä kotieläimet sisätiloihin ja suojaa hyvin niiden rehuvarastot ja juomavesi.












Lisäohjeet

Lisäohjeita saat kuntasi pelastusviranomaisilta, tiedotusvälineistä sekä Yleisradion teksti-TV:n sivulta 197. Tietoa saat myös Säteilyturvakeskuksen internet-sivuilta osoitteesta www.stuk.fi ja pelastustoimen sivuilta osoitteesta www.intermin.fi/sm/pelastus.

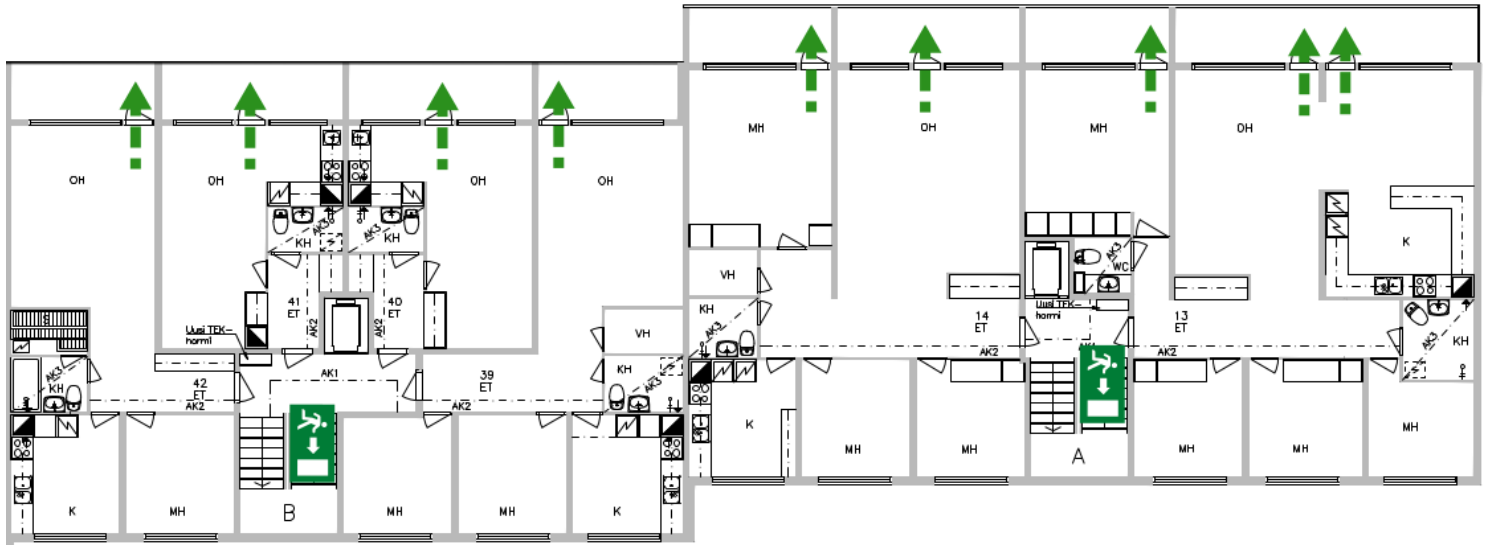
14. Kiinteistön asemapiirros ja pohjapiirrokset

ASEMAPIIRROS

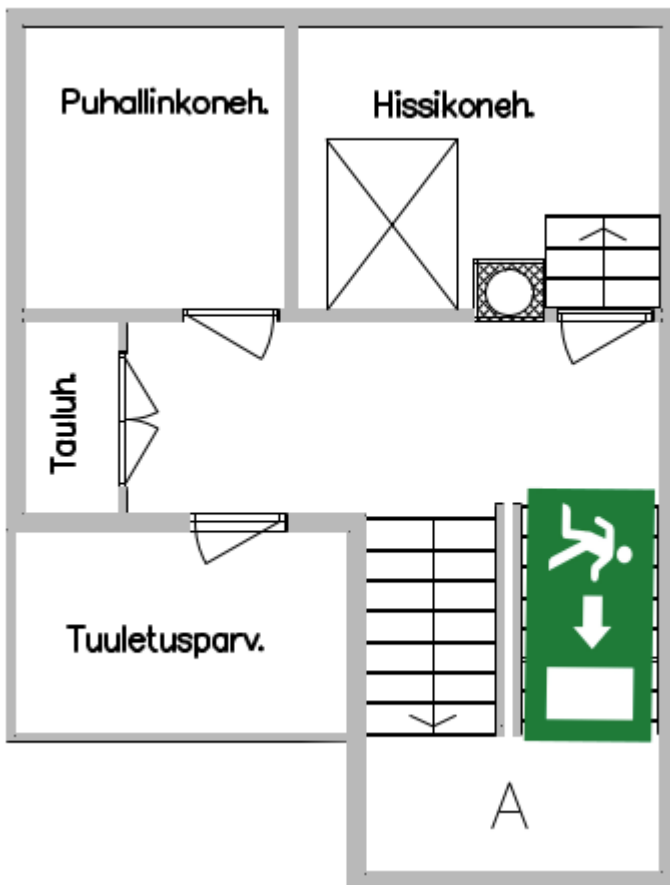


	Uloskäynti		
	Veden pääsulku		Poistumistie
	Lämmönjakohuone		Varatie
	VSS-tila		Ilmastointi hätä-seis
	Sähköpääkeskus		Savunpoisto
	Käsiammutin		Pikapaloposti

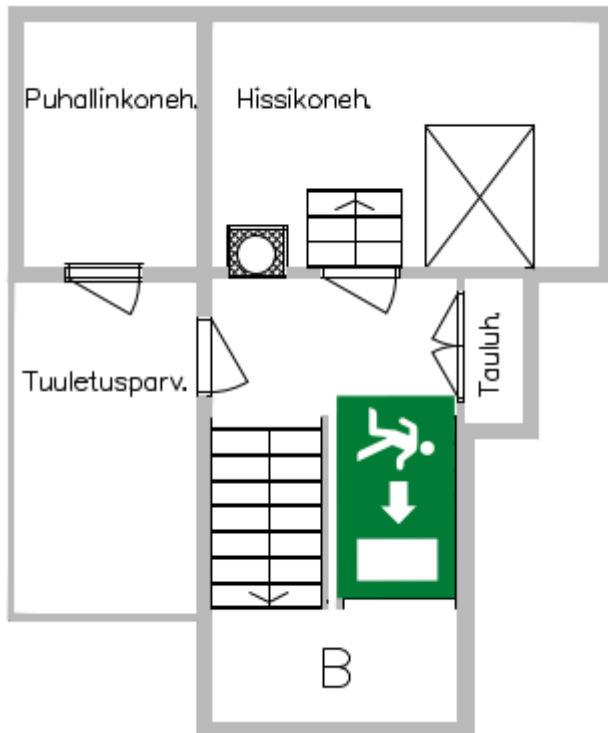
A- ja B-porras, 1-7. kerros



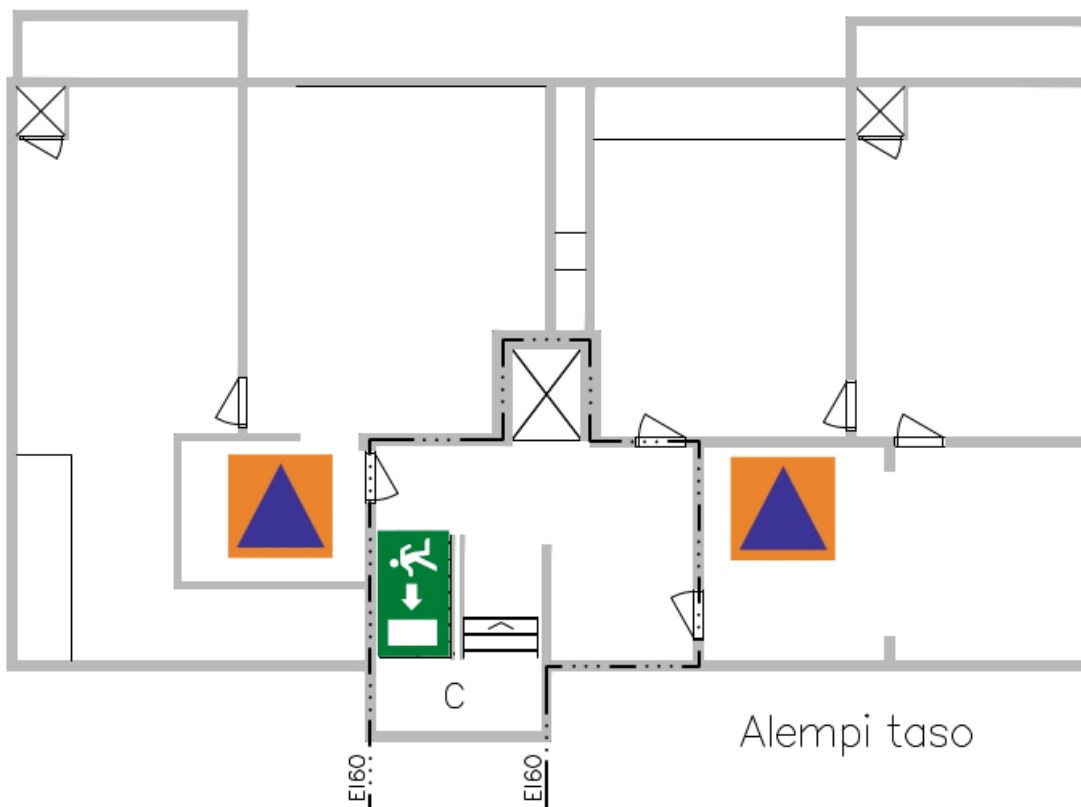
A-porras, ullakko



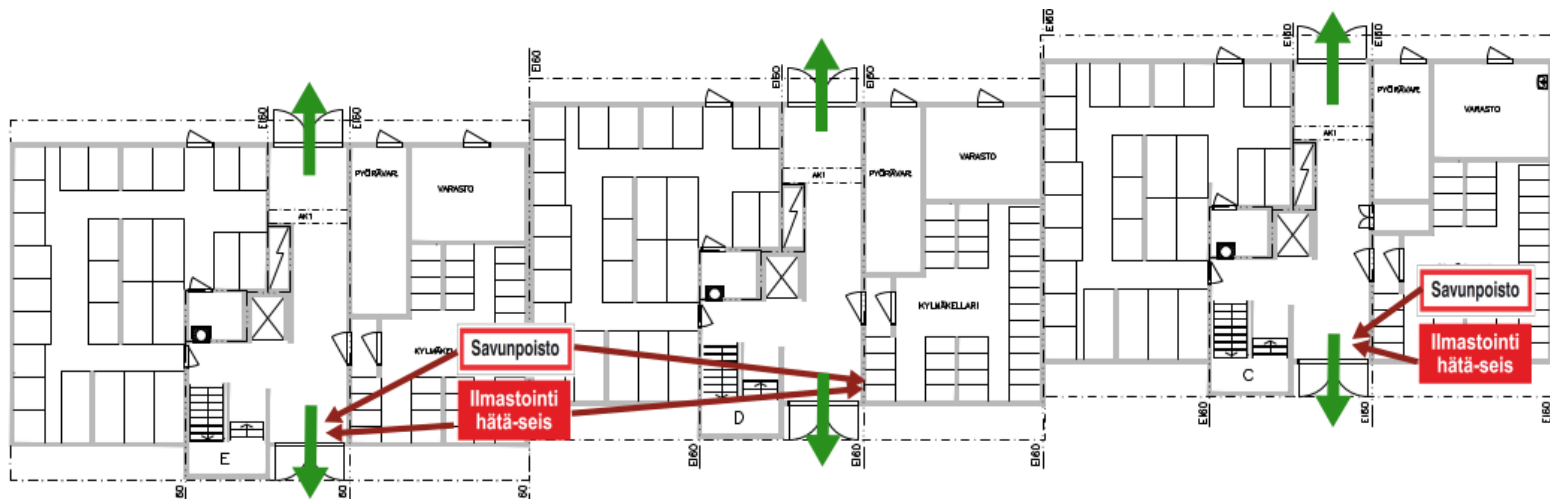
B-, C-, D- ja E-porras, ullakko



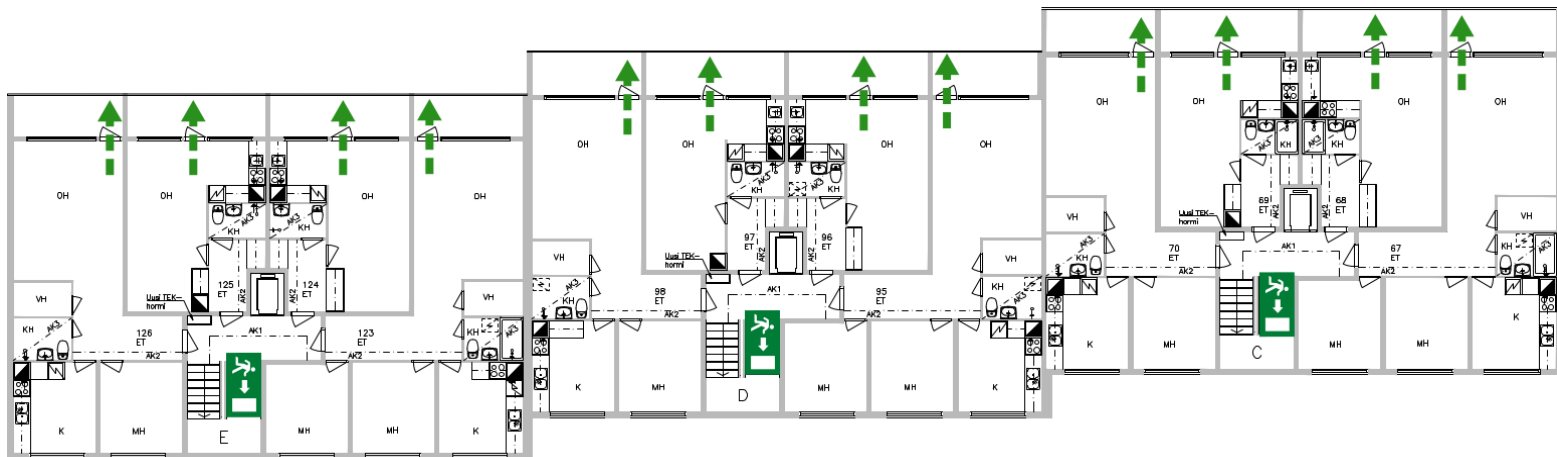
C-porras, alempi kellarikerros



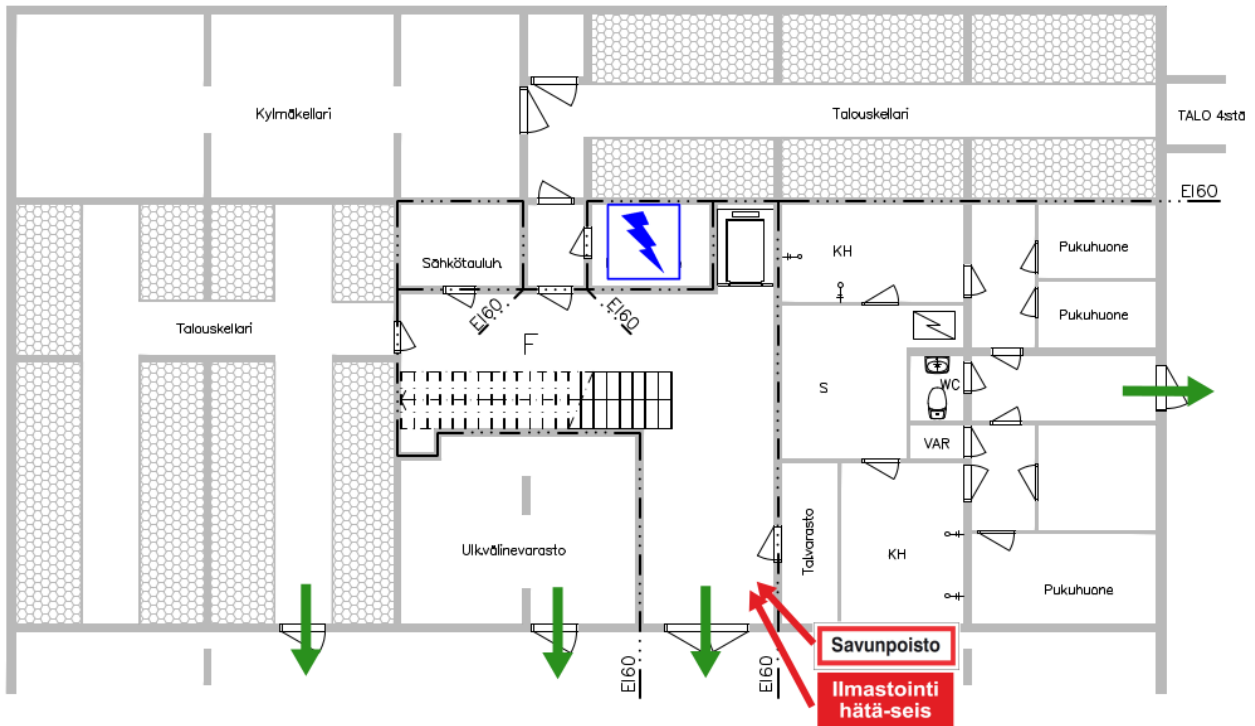
C-, D- ja E-porras, pohjakerros



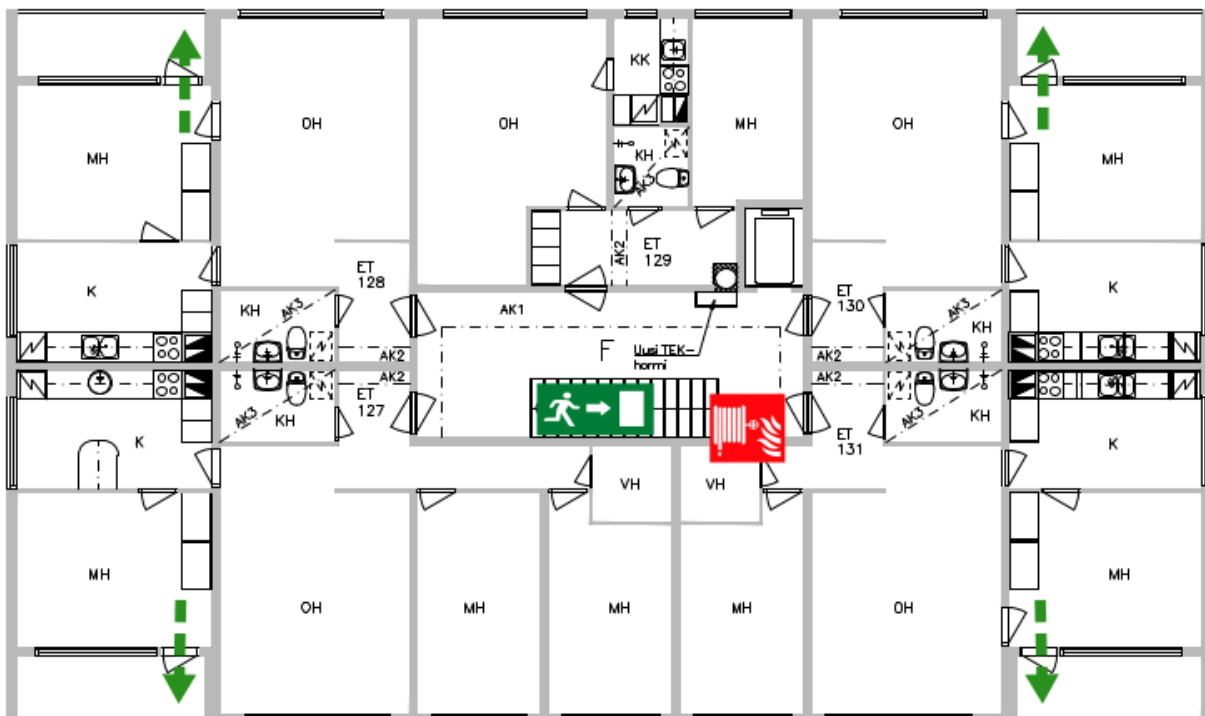
C-, D- ja E-porras, 1-7 kerros



F-porras, pohjakerros

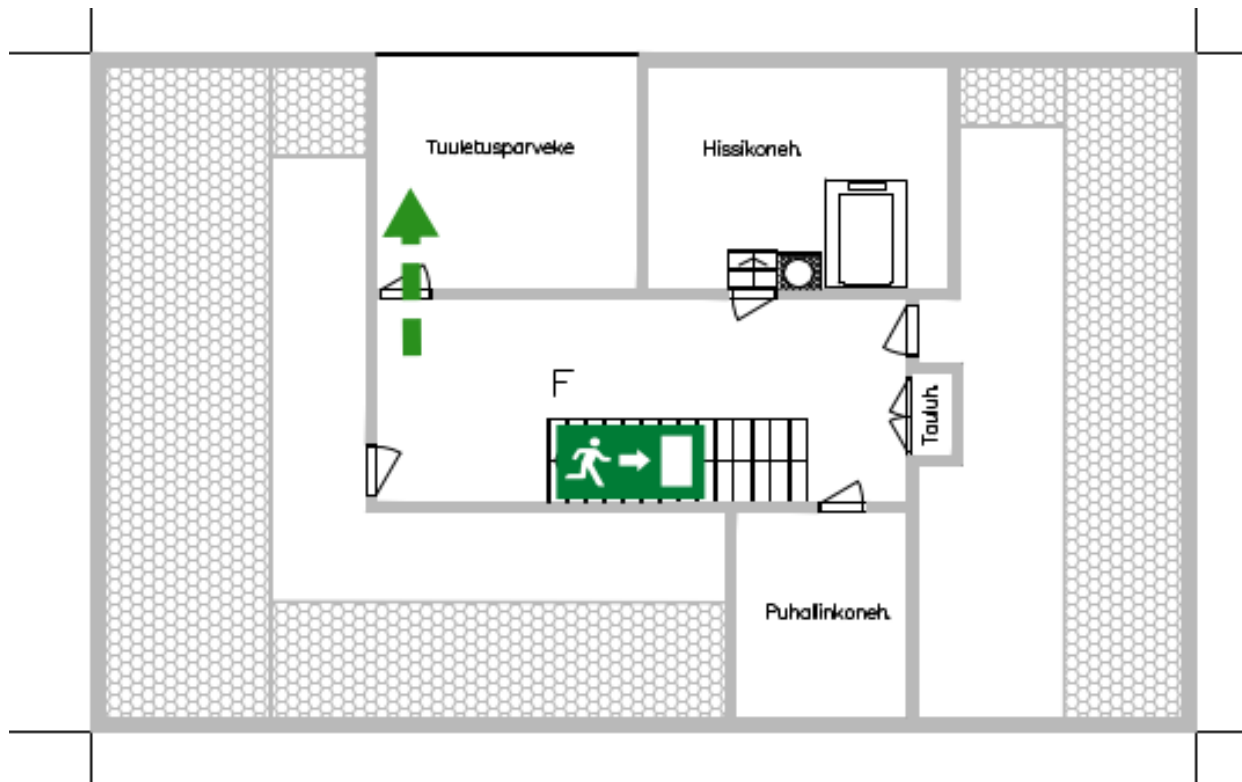


F-porras, 1-9 kerros

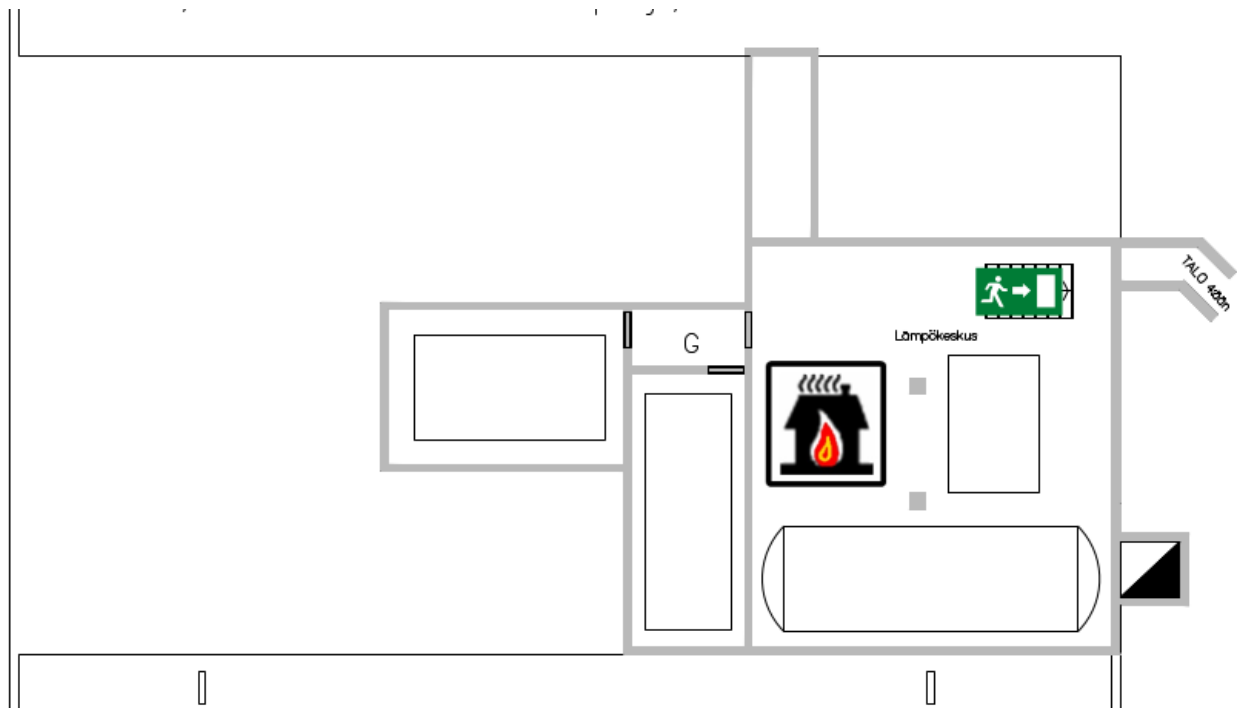


Pikapalopostit kerroksissa 9,7 ja 4 (vain palokunnan käyttöön).

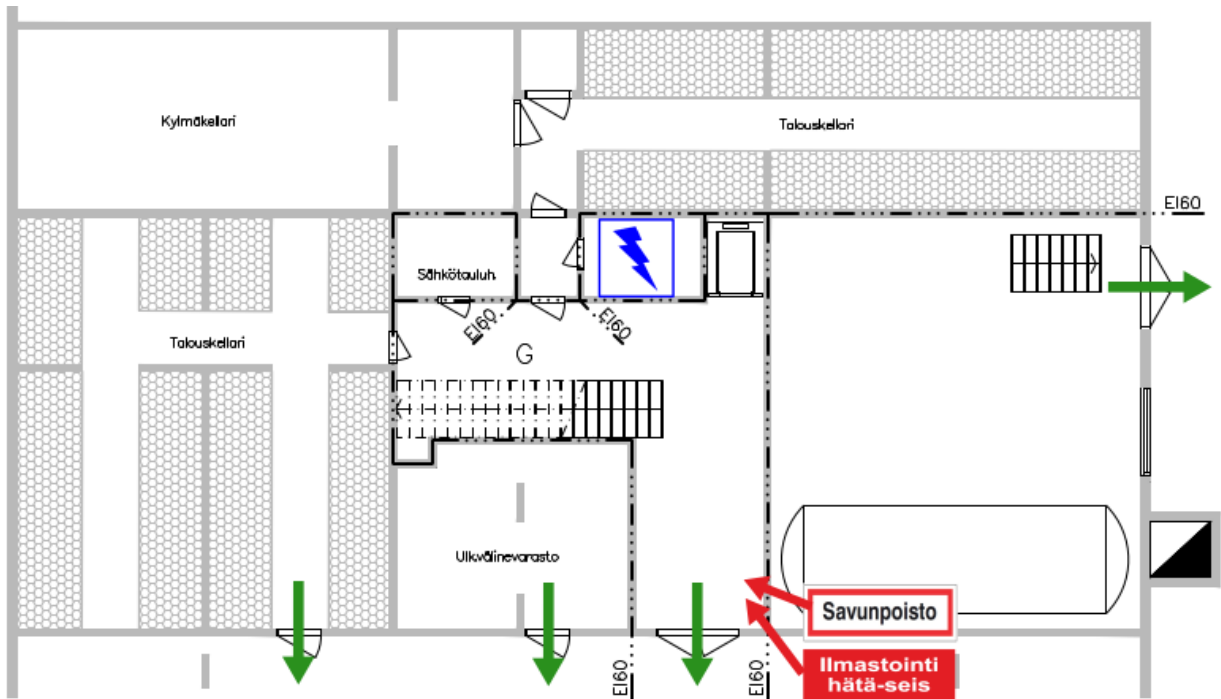
F-porras, ullakko



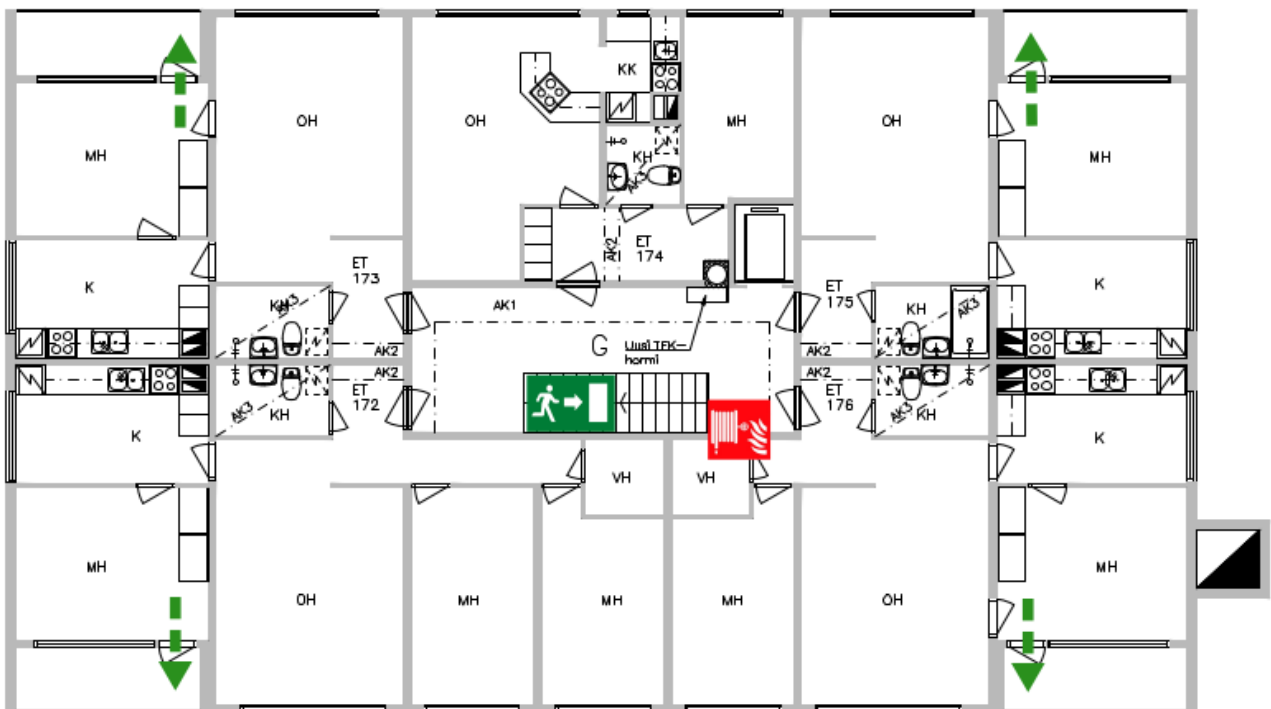
G-porras, kellarikerros



G-porras, pohjakerros

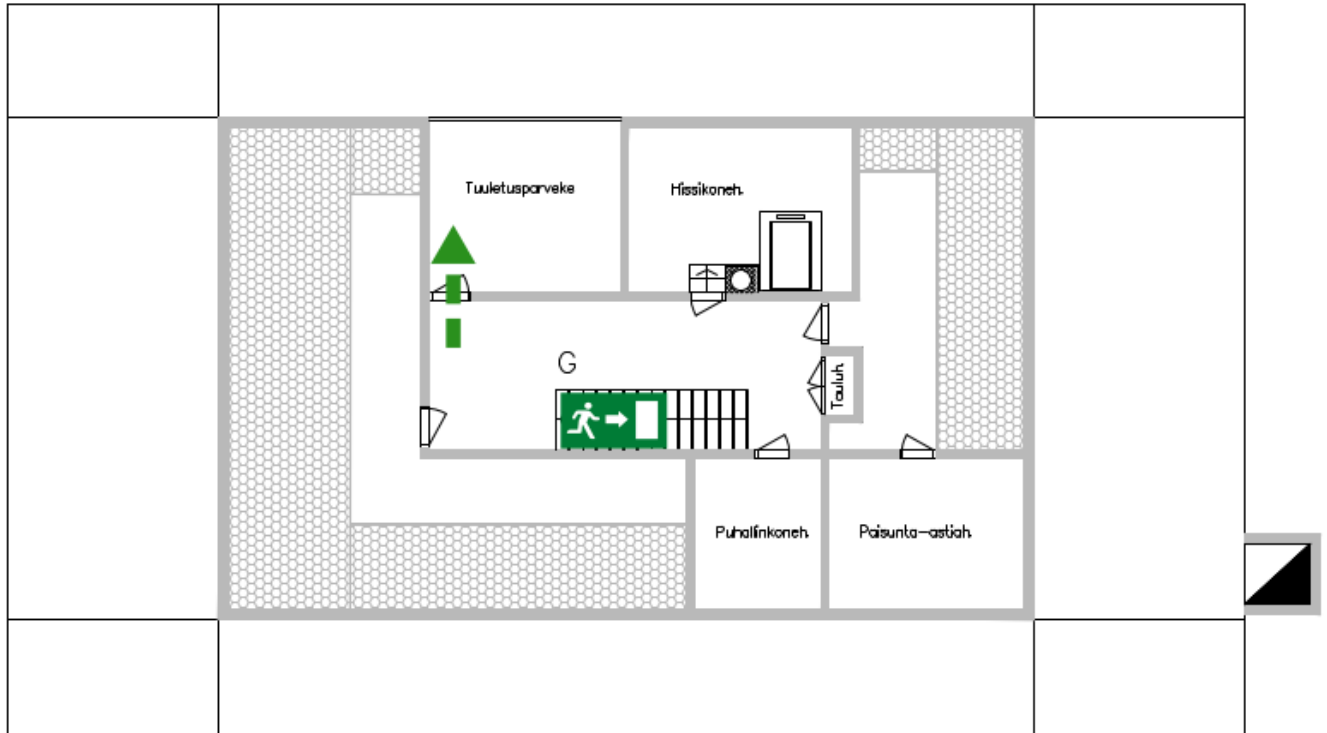


G-porras, 1-9 kerros

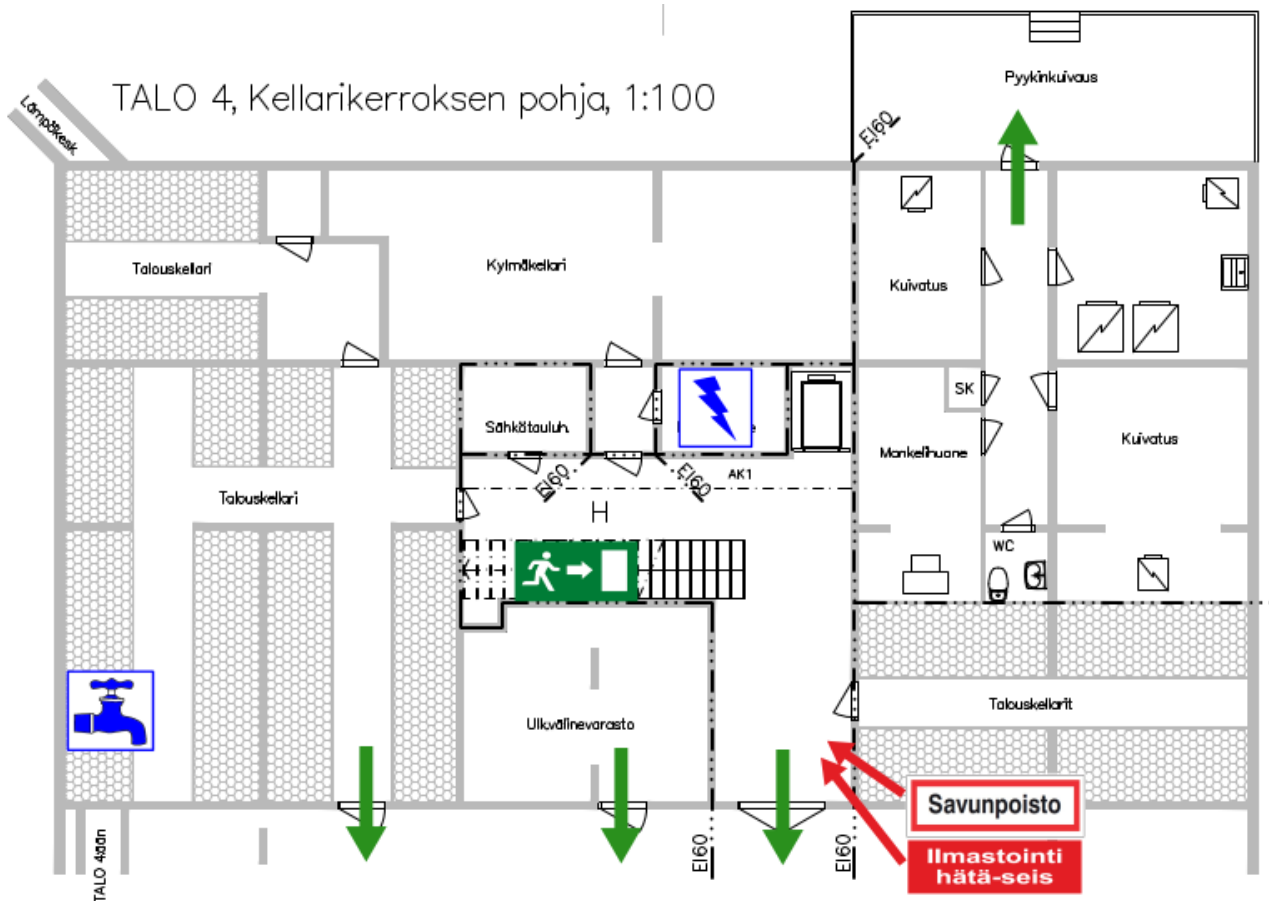


Pikapalopostit kerroksissa 9,7 ja 4 (vain palokunnan käyttöön).

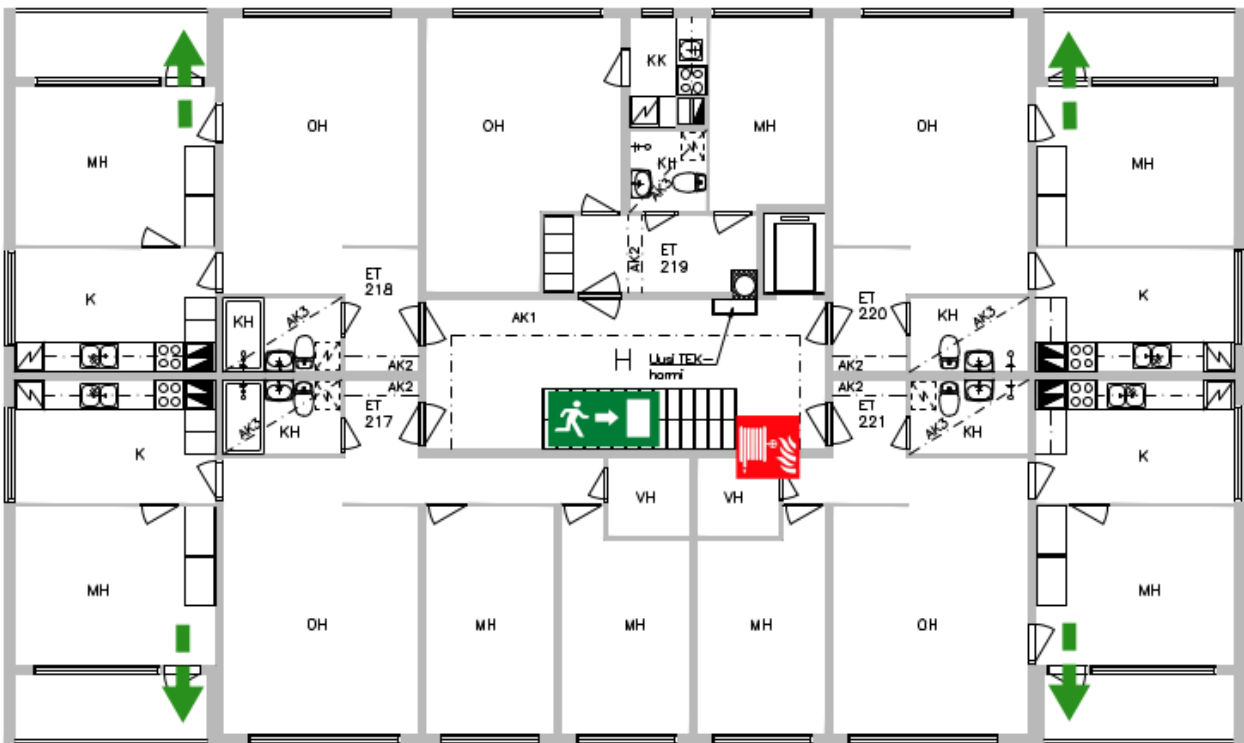
G-porras, ullakko



H-porras, pohjakerros

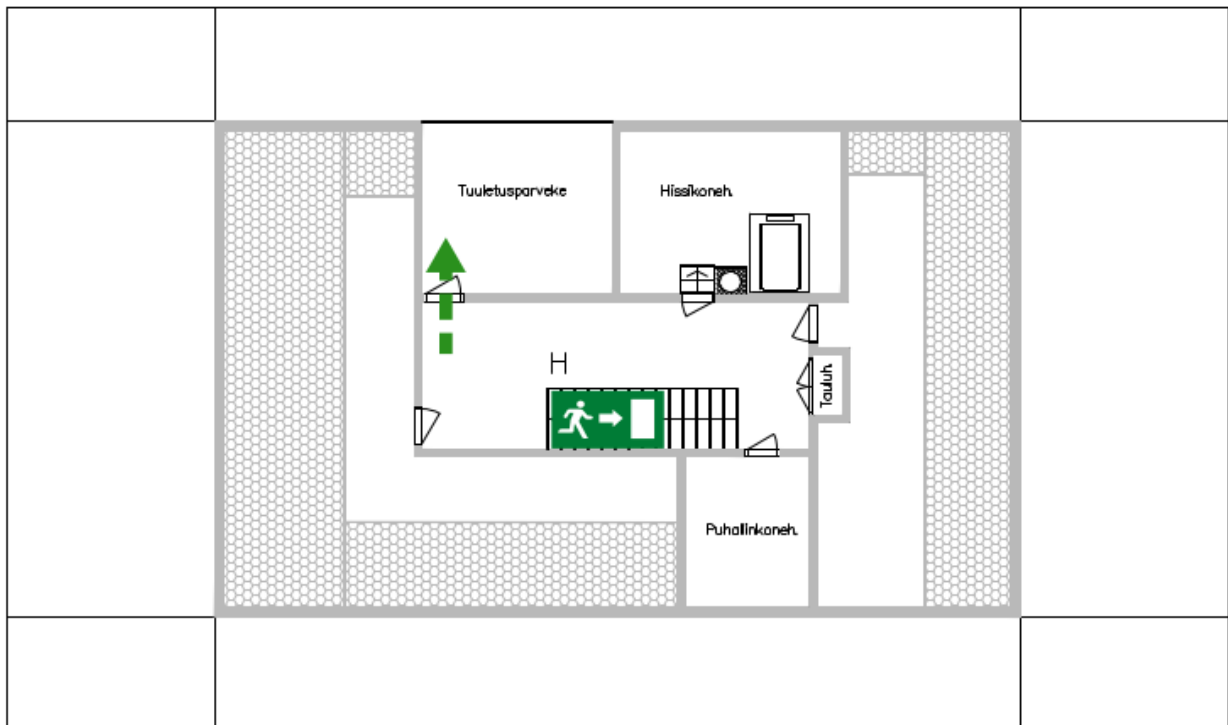


H-porras, 1-9 kerros

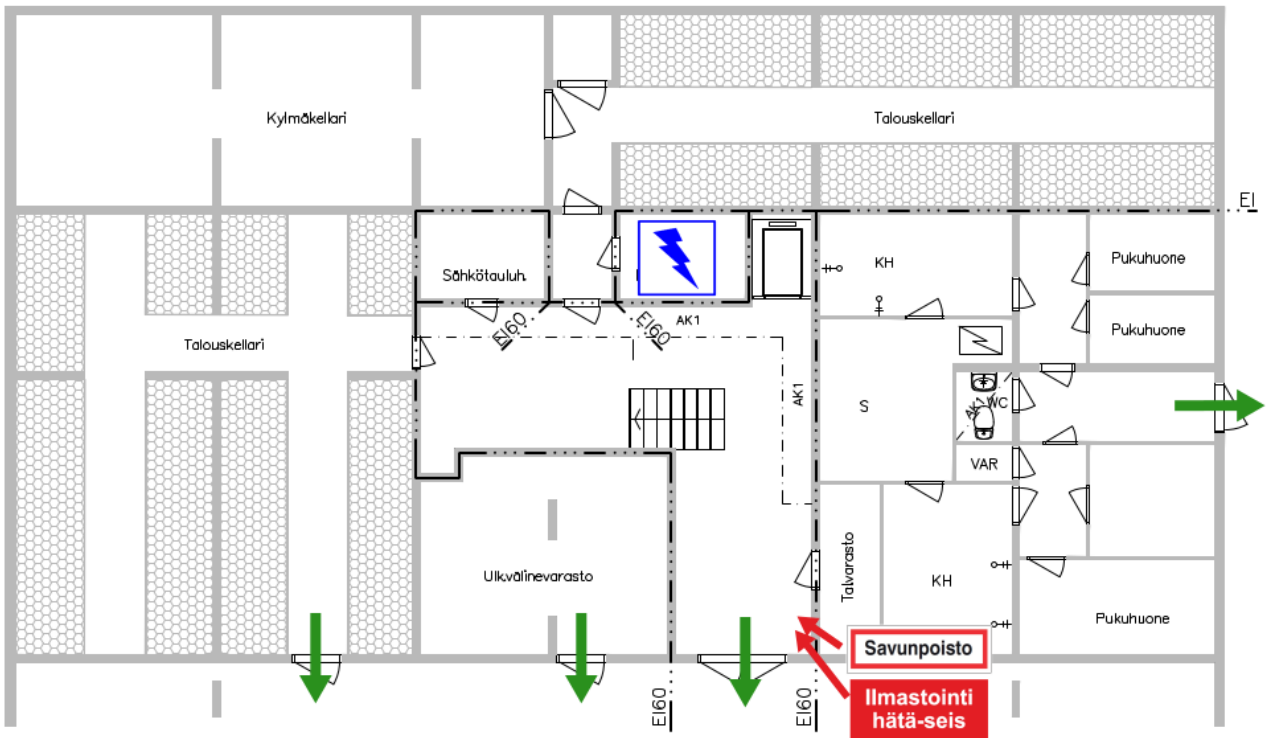


Pikapalopostit kerroksissa 9,7 ja 4 (vain palokunnan käyttöön).

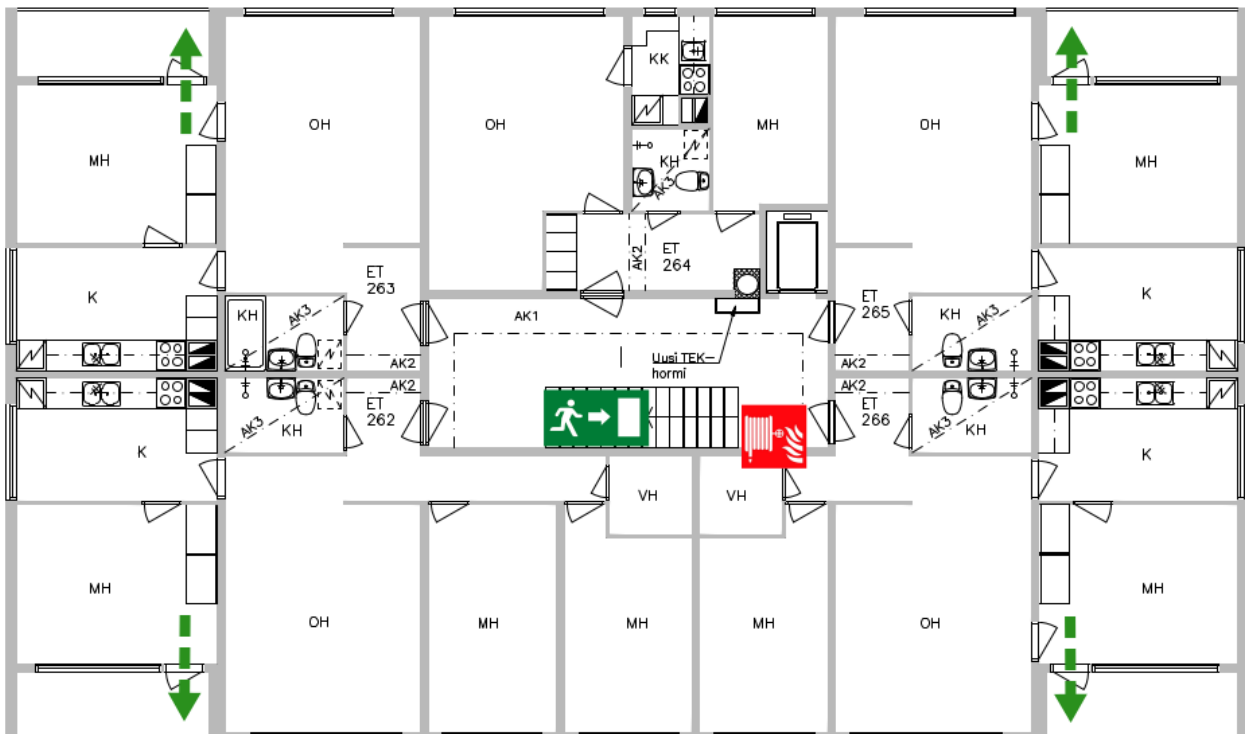
H-porras, ullakko



I-porras, pohjakerros

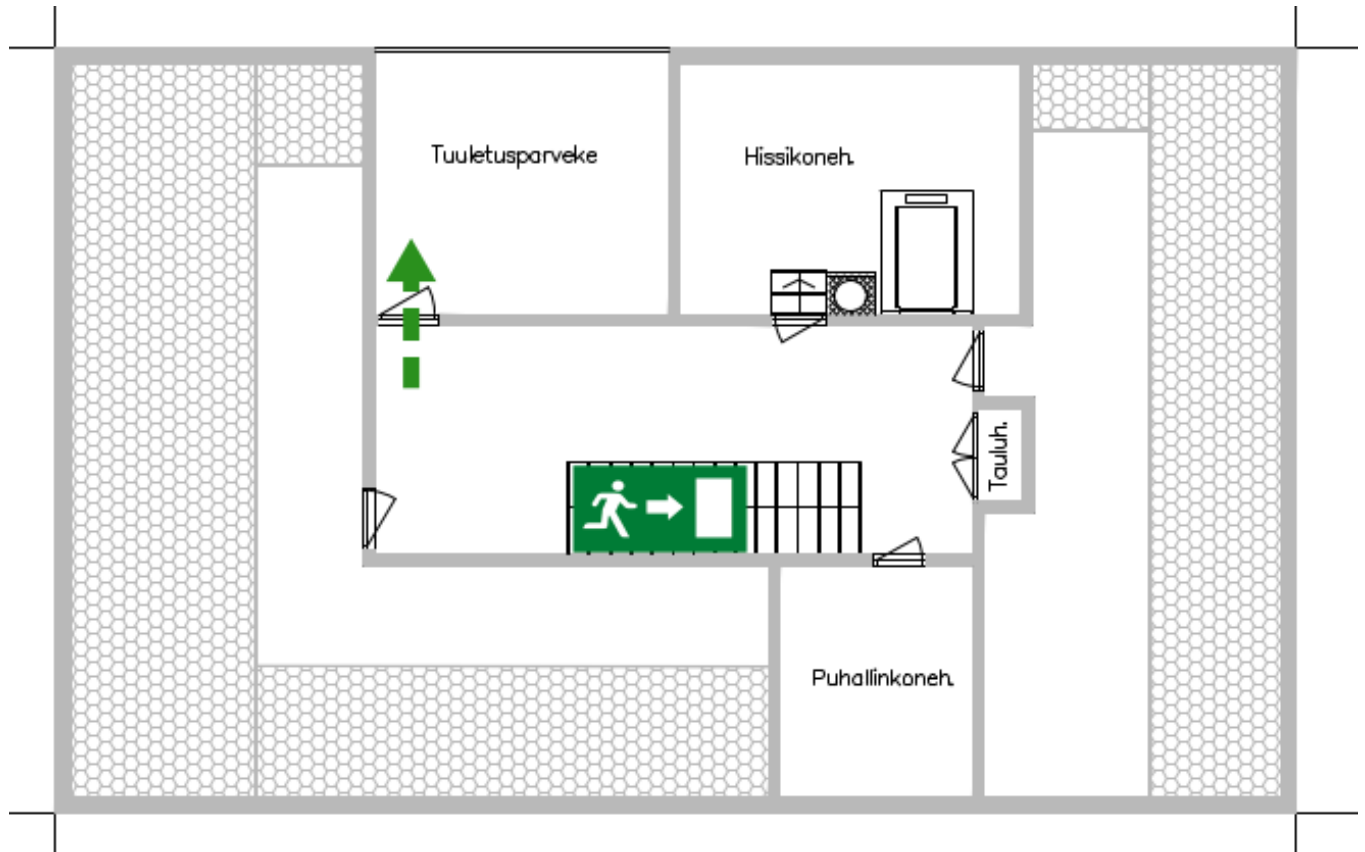


I-porras, 1-9 kerros



Pikapalopostit kerroksissa 9,7 ja 4 (vain palokunnan käyttöön).

I-porras, ullakko



15. Taloyhtiössä toimivat yritykset

HUOMIOITAVAA

- **Suosittelavaa on hankkia yrityksen tiloihin sammutin, mutta vähintään on oltava sammutuspeite.** Sammutuspeite on asennettava yritysten ja laitosten keittiöihin, minikeittiöihin, taukutiloihin yms., joissa on keittomahdollisuus, kahvinkeitin, mikro tms.
- **Poistumisteillä on oltava vähintään jälkiheijastava poistumistieopaste** (juoksija + nuoli).

ESIMERKKEJÄ MAHDOLLISISTA VAARATILANTEISTA

- Tulipalo (tahallaan sytytetty tulipalo, avotuli, sähkölaitevika, hitsaus, korjaustyöt, ym.)
- Ilkivalta
- Henkilöonnettomuus / työtapaturma
- Pommiuhkatilanne, ryöstö tai muu henkilöön/omaisuuteen kohdistuva toimi
- Ulkopuoliset vaarat lähistöllä (tulipalot tai vaarallisten aineiden kuljetukset)
- Tietomurto

POMMIUHKATILANNE

Varautuminen pommiuhkauksen varalta edellyttää, että henkilökunta on tietoinen, miten tilanteessa toimitaan. Jokainen yritys antaa ohjeet henkilöstölle tarpeelliseksi katsomallaan tavalla.

Jos pommiksi epäilty esine löydetään tai saadaan pommiuhkaus puhelimitse tai muutoin **toimi seuraavasti:**

- **Suhtaudu** jokaiseen pommiuhkaan vakavasti! **Todellinen vaaran mahdollisuus** on olemassa.
 - Kaikkiin pommiuhkauksiin suhtaudutaan vakavasti ja ne tutkitaan huolellisesti
 - Usein kysymyksessä on häiriintyneen henkilön uhkaus tai aiheeton ilmoitus
- Jos pommiuhkaus saadaan puhelimitse, niin yritä pitkittää puhelua ja saada mahdollisimman tarkat tiedot uhkauksen syistä ja kohteesta, itse pommista, sen sijainnista ym.
 - Lisäksi huomioi soittajan mielentila, puheen tuntomerkit
 - Ympäristöäänne ja muut mahdolliset asiat
- **Ilmoita** pommiuhkauksesta heti esimiehelle
 - Esimies ilmoittaa välittömästi poliisille
- Liike, yritys tai vastaava suljetaan
- Uhanalaiset tilat tyhjennetään ja alue eristetään riittävän laajalta alueelta, myös ylä- ja alapuolelta
- Suojeluorganisaatiosta järjestetään tilapäinen vartiointi alueen ulkopuolelle
 - Samalla tarkkaillaan, onko havaittavissa epäilyttäviä esineitä
- **Poliisin** tultua paikalle toimitaan poliisin ohjeiden mukaan

- Pommiksi epäiltyyn esineeseen, pakettiin tai laukkuun **EI MISSÄÄN TAPAUKSESSA SAA KOSKEA!**
 - Pommin tutkiminen ja käsittely jätetään asiantuntijoille
- **Varautuminen** pommiuhkauksen varalta edellyttää, että henkilökunta on tietoinen, miten tilanteessa toimitaan
 - Suojelujohtajan tehtäviin kuuluu ohjeiden jako henkilökunnalle tarpeelliseksi katsomallaan tavalla

Huomioi ohjeet yrityksen/laitoksen puhelinvaihteen hoitajalle.

TOIMINTAOHJE UHKAAVAN HENKILÖN KOHTAAMISESSA

Jos kohtaat uhkaavan henkilön:

- Jätä uhkaavalle tilaa ja säilytä hänen reviirinsä
- Puhu selkeästi, lyhyesti ja myötäile
- Pidä kädet näkyvissä
- Pysy rauhallisena
- Vältä tuijottamista
- Älä vähättele uhkaajaa tai tilannetta
- Ole mieluummin joustava kuin jyrkkä
- Älä käännä selkääsi
- Vältä äkkinäisiä liikkeitä
- Älä oikaise huumaantuneen tai muuten sekaisen henkilön harhoja
- Voita aikaa niin, että muita tulisi paikalle
- Pyri ilmoittamaan / hälyttämään niin, että uhkaaja ei huomaa. Soita poliisille numeroon **112**.

Ilmoita tapauksesta turvallisuuspäällikölle tai –päällikön apulaiselle. Heidän tehtävänä on auttaa poliisia tapauksen jälkiselvittelyssä sekä päättää toimenpiteistä, joiden avulla vastaavista tapauksista voidaan välttyä. Turvallisuusjohdon on myös harkittava, miten läheltä piti - tapaukset käsitellään.

TOIMINTAOHJE VARKAUS- JA RYÖSTÖTILANTEESSA

Ennalta ehkäisevät toimet:

- varkautta ja ryöstöä edeltää usein tiedustelu
- tarkkaile oudosti käyttäytyviä asiattomia henkilöitä, seuraa tällaisten henkilöiden toimia ja paina tuntomerkit mieleesi, ilmoita havainnoistasi
- älä luota haalareiden yrityslogoon
- pidä arvokkaat laitteet ja rahat poissa näkyviltä ja käsilaukut/lompakot lukitussa kaapissa

Jos ryöstö tai varkaus tapahtuu:

- pysy rauhallisena, älä vastusta ryöstäjää
- hidasta toimintaa niin, että muutkin voivat tarkkailla ryöstäjän toimintaa
- älä ärsytä ryöstäjää, älä leiki sankaria, voit vaarantaa oman tai muiden turvallisuuden
- uhattuna älä hälytä

Tuntomerkit:

- paina tuntomerkit mieleesi
- paina mieleen ryöstäjän ääni ja erikoistuntomerkit
- ryöstäjän poistuessa tarkkaile pakenemista
- kiinnitä huomiota pakotapaan ja mahdollisiin apureihin

Hälyttäminen:

- hälytä vasta kun se voi tapahtua vaaratta
- hälytä puhelimella turvallisuudesta vastaava ja poliisi numerosta 112 ilmoita:
 - paikka
 - aseellinen/aseeton ryöstö
 - tekijöiden määrä
 - tuntomerkit/erikoistuntomerkit
 - pakotapa, suunta, auton väri, -merkki, rekisterinumero
- älä sulje puhelinta ilman lupaa

Jälkitoimet:

- lukitse ovet
- huolehdi mahdollisista loukkaantuneista
- varmista mahdolliset todistajat
- suojaa jäljet ja esineet
- täytä tuntomerkkilomake itsenäisesti ja anna sellainen todistajille
- laita tuntomerkit paperille

Ilmoita tapauksesta turvallisuuspäällikölle tai -päällikön apulaiselle. Heidän tehtävänsä on auttaa poliisia tapauksen jälkiselvittelyssä sekä päättää toimenpiteistä, joiden avulla vastaavista tapauksista voitaisiin välttyä. Turvallisuusjohdon tehtävänä on myös harkita läheltä piti -tapauksen käsittelyä.

KIINTEISTÖN EVAKUOINTI

Kiinteistö voidaan tyhjentää joko **kokonaan tai osittain**. Tyhjennystarve voi tulla yllättäenkin. Tällöin kuka hyvänsä, joka havaitsee uhkaavan vaaran voi hälyttää kiinteistön tyhjennettäväksi. Päätöksen tekee turvallisuusjohtaja tai paikalle saapuva pelastusyksikön johtaja. Pommiuhkatilanteessa päätöksen tekee turvallisuusjohtaja yhdessä poliisin kanssa.

Pelasta itsesi ja vaarassa olevat.

- Ihmishenki on aina etusijalla.

Levitä tietoa, mutta älä paniikkia. Harkitse toiminnan kiireellisyys ja muoto.

- **Ilmoita** turvallisuuspäällikölle mitä ja missä on tapahtunut.
- **Hissejä ei saa käyttää** sähkökatkon vaaran vuoksi.
- Henkilökunta ohjaa asiakkaita (työnjako).
- Lähetä joku välittämään tietoa muihin työpisteisiin ja myös asuinkerroksiin.
- Ilmoita esimiehellesi. Hän vastaa alaisistaan myös hätätilanteessa.

Tee hätäilmoitus. Puhelin: 112.**Aloita suojelutoimet, jos se on mahdollista**

- Alkusammutus, vaurioituneen laitteen irtikytkeminen jne. aloitetaan, jos se on mahdollista.

- Muista oman työpaikkasi sisäiset ohjeet.

Varmista että kaikki ovat turvassa

- Tarkasta, että kukaan ei jää tiloihin avuttomana kun sinä lähdet. Asiakkaat tarvitsevat opastusta.

Poistu lähintä turvallista tietä

- Sammuta koneet ja laitteet
- Uloskäytävät on merkitty valaistuilla merkkivaloilla. Uloskäytävän merkin tai valon väri on aina vihreä.
- Tarkkaile matkallasi että kukaan ei ole jäänyt vaaraan

Mene kokoontumispaikalle,

- Ilmoittaudu kokoontumispaikalla, jotta voidaan todeta kaikkien päässeen turvaan
- Varmista onko toverisi paikalla. Jos joku on kateissa, se on ilmoitettava pelastajille
- Huolehdi, ettei joukko ole pelastajien ja ajoneuvojen esteenä.
- Muista talvella päällysvaatteet, jos mahdollista. Odotus voi kestää.

Älä lähde ennen kuin saat luvan

- Kukaan ei saa poistua kokoontumispaikalta ilman lupaa. Muuten on olemassa vaara, että häntä aletaan etsiä sisätiloista, mikä voi vaarantaa ihmishenkiä

Tarkista aina ohjeet pelastusyksikön johtajalta hänen saavuttuaan.

Tätä ohjetta voidaan täydentää yrityksen sisäisin lisäohjein (mm. vastuuhenkilön toimenpiteet, tilojen tarkistukset, materiaalien ja laitteiden käsittely).

TIEDOTTAMINEN POIKKEUSTILANTEISSA

Tiedotuksen tarkoitus on turvata onnettomuustilanteen johdosta vastaaville työrauha vastaamalla henkilöstön ja tiedotusvälineiden tiedonsaannista ja ehkäistä vahingollisten huhujen syntyminen.

Tiedottamisen pääperiaatteet:

- Ulkoisen tiedottamisen vastuu on kunkin yrityksen johdolla, joka voi myös nimetä erillisen tiedottajan
- Muu henkilöstö ei saa tiedottaa mitään ilman em. tahojen lupaa
- Esimiesten velvollisuus on jakaa tietoa välittömästi alaisilleen
- Mahdollisesti nimetty erillinen tiedottaja on mukana onnettomuustilanteen johtamisessa
- Pääluottamushenkilöt ja muut tärkeät sidosryhmät on pidettävä ajan tasalla

Toimintatavat:

Turvallisuusjohtajalle ja kiinteistön omistajalle tiedotetaan tapahtumista välittömästi puhelimitse, ellei heitä ei tavoiteta työpaikalta.

Sisäinen pikatiedotus: Kaikki työntekijät ovat tärkeitä tiedon välittäjiä lähiympäristössään. Heidän on saatava tietoa ja ohjeita ennen tiedotusvälineitä.

16. Liitteet

TURVALLISUUDESTA VASTAAVAN HENKILÖN TEHTÄVÄT

- johtaa turvallisuustoimintaa
- suorittaa vuosittain kohteen turvallisuuteen liittyvän tarkastuksen ja tekee aloitteita epäkohtien poistamiseksi
- perehdyttää mahdollisuuksien mukaan uudet henkilöt turvallisuusasioihin
- huolehtii, että pelastussuunnitelma on ajan tasalla ja jokaisen henkilön tiedossa
- huolehtii, että henkilöstö osaa toimia annettujen ohjeiden mukaisesti
- vaikuttaa muutostöiden yhteydessä siihen, että suojele-, palonehkäisy- ja turvallisuusasiat otetaan huomioon ja että turvallisuusnäkökohtien kehittämistarpeet toteutetaan
- vastaa valtuuksiensa puitteissa siitä, että toimipaikan suojeeluun, palonehkäisyyden ja turvallisuuteen liittyvät rakenteelliset ja muut näkökohdat ovat määräysten edellyttämällä tasolla
- valvoo, että turvallisuustoiminnasta annettuja ohjeita ja määräyksiä noudatetaan
- huolehtii, että
 - merkki- ja turvavalaistusta hoidetaan asianmukaisesti
 - alkusammuttimet tarkastetaan ja huolletaan määräajoin sekä välittömästi käytön jälkeen
 - alkusammutuskalusto on oikein merkitty
- valvoo, että kiinni pidettävät palo-ovet pidetään kiinni ja tarvittaessa merkitään esim. tarrakilvillä.
- määrittelee evakuoitintapauksia varten kokoontumispaikan henkilöstöä varten
- onnettomuus- ja häiriötilanteissa johtaa mahdollisuuksien mukaan alkutoimenpiteitä ennen viranomaisten saapumista

Turvallisuudesta vastaavan varahenkilön on hallittava samat tehtävät kuin turvallisuudesta vastaavan ja toimittava turvallisuudesta vastaavan sijaisena.

Turvallisuudesta vastaavan sijaisella on myös oltava käytössä kaikki pelastussuunnitelmaan ja niihin liittyvät asiakirjat.

VÄESTÖNSUOJAN HOITAJAN TEHTÄVÄT (koskee kohteita joissa on VSS- suoja)

- osallistuu väestönsuojanhoitajan koulutukseen
- vastaa siitä, että suoja on käytettävissä 72 tunnissa
- tarkastaa väestönsuojan toimintakunnon kerran vuodessa
- tarkastaa väestönsuojan varusteet
- pitää turvallisuudesta vastaavan ajan tasalla tehdyistä toimenpiteistä
- tarpeen vaatiessa ohjaa suojan käyttökuntoon laittoa sekä suojautumista

Turvallisuushenkilöstön ja väestönsuojan hoitajan kurssuja Turun seudulla järjestää Turun Seudun Väestönsuojeluyhdistys.

Lisätietoa: <http://vssyhdturku.nettisivu.org/>

Puh. 0400 440 709 / vss.yhdistys.turku@gmail.com

SISÄINEN PALOTARKASTUS

Jos kiinteistössä ei ole ko. järjestelmää, kohdan voi jättää huomiotta.

Kunnossa

Korjaustoimenpide

1. POISTUMISTURVALLISUUS		
Kulkureitit uloskäytävään ja uloskäytävät tavaroista vapaat		
Ovet kulkureiteillä uloskäytävään ja ulos avattavissa		
Kulkureittien merkinnät		
Poistumisohjeet		
2. PALO-OSASTOINTI		
Palo-ovet itsestään sulkeutuvat ja salpautuvat		
Huoneiden ovet pidetään suljettuina savukaasujen leviämisen estämiseksi		
Automaattisesti auki viritetyt ovet pystyvät sulkeutumaan		
Kaapeli- ja putkiläpiviennit tiivistetty		
Ilmanvaihtolaitteiston palonrajoittimet paikoillaan		
3. TURVALLISUUTTA LISÄÄVÄT LAITTEET		
Alkusammutuskalusto huollettu ja tarkastettu		
Alkusammuttimet paikoillaan		
Alkusammutuskalusto helposti havaittavissa ja käyttöönotettavissa		
Sammutuslaitteisto, palonilmaisulaitteisto, savunpoistolaitteet, turva- ja merkkivalaistus		
4. SÄHKÖLAITTEET		
Sähköasennukset määräysten mukaisia ja määräaikaistarkastettu		
Koneet ja laitteet huollettu ja puhdistettu		
Viallisten valaisimien kunnossapito järjestetty		
Valaisimet riittävän etäällä syttyivistä materiaaleista		
Sähkökeskusten edustat vapaat		
5. ILMANVAIHTO		
Ilmanvaihdon pysäytys merkitty ja käyttö ohjeistettu		
Ilmanvaihdon puhdistustarve kartoitettu		
Ilmanvaihtolaitteiden toimintakunto tarkastettu		
6. LÄMMITYSLAITTEET		
Suojaetäisyydet syttyviin materiaaleihin riittävät		
Kunnossapito ja huolto järjestetty		
Savuhormien kunto tarkastettu ja hormit nuohottu		
7. PALAVAT NESTEET JA KAASUT, VAARALLISET AINEET		
Säilytys ohjeiden ja lupien mukainen		
Merkinnät ohjeiden mukaiset ja hyvin havaittavissa		
8. VÄESTÖNSUOJAT		
Huolto- ja kunnossapitohenkilöstö nimetty		
Kunnossapidosta huolehdittu		

Merkinnät hyvin havaittavissa		
9. TULITYÖT		
Tulitöiden valvontasuunnitelma tehty ja sitä noudatetaan		
Tilapäisillä tulityöpaikoilla työntekijältä edellytetään voimassaoleva tulityökortti		
10. TUHOPOLTOT		
Asiattomien henkilöiden pääsy rakennukseen ja sen läheisyyteen estetty		
Ulkovalaistus riittävä		
Kulunvalvontalaitteisto riittävän kattava		
Syttyviä materiaaleja ei säilytetä rakennuksen seinustalla eikä lastauslaitureilla		
Jätekatokset riittävän etäällä rakennuksesta tai hyvin palo-osastoituja ja lukittuja		
Asiattomien pääsy käsittelemään turvajärjestelmiä on estetty		
11. SIISTEYS JA JÄRJESTYS		
Jätekuljetus järjestetty riittävän usein		
Jäteastioita varattu riittävästi		
Jäteastioille ja varastoitaville tavaroille järjestetty asianmukaiset tilat		
Tilat siivotaan säännöllisesti ja riittävän usein		
Käytävät kulkukelpoiset		
12. PELASTUSSUUNNITELMA		
Suunnitelma pidetty ajan tasalla		
Henkilöstö koulutettu ja vastuut tiedetään		
Harjoituksia järjestetty		
Suojelumateriaali tarkoituksenmukainen ja tallella		
13. PELASTUSLAITOKSEN TOIMINTAEDELLYTYKSET		
Kohdekortti ajan tasalla		
Pelastustiet ja pihajärjestelyt		
Opastaulu ja rakennustunnukset		
Sammutusreitti kellarikerrokseen		

MÄÄRÄAIKAISTARKASTUKSET

Jos kiinteistössä ei ole ko. järjestelmää, kohdan voi jättää huomiotta.

Tarkastuskohde	Tarkastus/Huoltolaji	Tarkastusväli	Tekijä/Vastuuhenkilö	Merkintä/Sijainti
Paloilmoitin	Kuukausikokeilu	1 kk	Turvallisuuspäällikkö / Kiinteistöhuolto	Paloilmoittimen päiväkirja
	Määräaikaistarkastus	3 vuotta	Tarkastusliike	Paloilmoittimen päiväkirja
Palovaroitin	Kuukausikokeilu	1 kk	Turvallisuuspäällikkö / Kiinteistöhuolto	Päiväkirja
	Puhdistus	1 vuosi	Turvallisuuspäällikkö / Kiinteistöhuolto	Päiväkirja
Sprinklerilaitteisto	Kuukausikokeilu	1 kk	Turvallisuuspäällikkö / Kiinteistöhuolto	Sprinklerin päiväkirja
	Määräaikaistarkastus	2 vuotta	Tarkastusliike	
	Automaattiset kaasusammutuslaitteistot	4 vuotta		
Savunpoisto	Koelaukaistu	20 % vuodessa	Turvallisuuspäällikkö / Kiinteistöhuolto	Savunpoistokeskus, pelastussuunnitelma
Ilmanvaihtolaitteet	Nuohous	1 tai 5 vuotta, tarvittaessa	IV-puhdistusliike	Pelastussuunnitelma/huolto kirja
Rasvakanava	Nuohous	1 vuotta	IV-puhdistusliike / nuohooja	
Tulisijat	Nuohous	1,2 tai 3 vuotta	Nuohooja	Pelastussuunnitelma
Sähköjärjestelmät	Määräaikaistarkastus	5, 10 tai 15 vuotta	Valtuutettu tarkastusliike	Pelastussuunnitelma
Väestönsuoja	Tarkastus- ja huolto (IV-laitteisto)	1 vuosi	VSS-hoitaja	Pelastussuunnitelma, VSS
	Tiiveyskoe	10 vuotta	VSS-alan yritys	
Turva- ja merkkivalaistus	Toimintatarkastus	4 kertaa vuodessa	Turvallisuuspäällikkö / Kiinteistöhuolto	Turva- ja merkkivalojen päiväkirja
Pelastussuunnitelma	Tarkastus ja päivitys	1 vuosi	Turvallisuuspäällikkö / Isännöitsijä	Pelastussuunnitelma
Käsisammuttimet	Määräaikaistarkastus	1 tai 2 vuotta	Sammutinliike	Sammutin
Pikapalopostit	Testaus	1 vuosi	Turvallisuuspäällikkö / Kiinteistöhuolto	Pelastussuunnitelma
Öljysäiliöt	Määräaikaistarkastus	10 vuotta	TUKESin tarkastuslaitos	Kattilahuone

TURVALLISUUSVASTAAVAN VUOTUISET TURVATARKASTUKSET

Tarkastuslista, päiväys . . . 20

A= kunnossa B= riittävä C= korjattava

Jos kiinteistössä ei ole ko. järjestelmää, kohdan voi jättää huomiotta.

Kohde	A	B	C	Puutteet
Osoitenumeroinnin näkyvyys	<input type="checkbox"/>	<input type="checkbox"/>	<input type="checkbox"/>	
Opastaulut	<input type="checkbox"/>	<input type="checkbox"/>	<input type="checkbox"/>	
Kerrosnumerointi	<input type="checkbox"/>	<input type="checkbox"/>	<input type="checkbox"/>	
Hälytysajoneuvojen pääsy	<input type="checkbox"/>	<input type="checkbox"/>	<input type="checkbox"/>	
Pelastustiet	<input type="checkbox"/>	<input type="checkbox"/>	<input type="checkbox"/>	
Siisteys	<input type="checkbox"/>	<input type="checkbox"/>	<input type="checkbox"/>	
Palo-osastointien tiiveys	<input type="checkbox"/>	<input type="checkbox"/>	<input type="checkbox"/>	
Palo-ovet	<input type="checkbox"/>	<input type="checkbox"/>	<input type="checkbox"/>	
Savunpoistolaitteet	<input type="checkbox"/>	<input type="checkbox"/>	<input type="checkbox"/>	
Uloskäytävillä ei tavaraa	<input type="checkbox"/>	<input type="checkbox"/>	<input type="checkbox"/>	
Koneet ja laitteet	<input type="checkbox"/>	<input type="checkbox"/>	<input type="checkbox"/>	
Sähköasennukset	<input type="checkbox"/>	<input type="checkbox"/>	<input type="checkbox"/>	
Lämmitysjärjestelmä	<input type="checkbox"/>	<input type="checkbox"/>	<input type="checkbox"/>	
Palavien aineiden säilytys	<input type="checkbox"/>	<input type="checkbox"/>	<input type="checkbox"/>	
Alkusammutuskalusto	<input type="checkbox"/>	<input type="checkbox"/>	<input type="checkbox"/>	
Paloilmoitin/palovaroitinjärjestelmä	<input type="checkbox"/>	<input type="checkbox"/>	<input type="checkbox"/>	
Poistumistiemerkkivalaistus tai	<input type="checkbox"/>	<input type="checkbox"/>	<input type="checkbox"/>	
Poistumistieopasteet	<input type="checkbox"/>	<input type="checkbox"/>	<input type="checkbox"/>	
Ovien lukitus	<input type="checkbox"/>	<input type="checkbox"/>	<input type="checkbox"/>	
Murtosuojaus	<input type="checkbox"/>	<input type="checkbox"/>	<input type="checkbox"/>	
Oven avaaja ilmoitettu	<input type="checkbox"/>	<input type="checkbox"/>	<input type="checkbox"/>	
Pihavalaistus	<input type="checkbox"/>	<input type="checkbox"/>	<input type="checkbox"/>	
Muu valvonta	<input type="checkbox"/>	<input type="checkbox"/>	<input type="checkbox"/>	
Muuta	<input type="checkbox"/>	<input type="checkbox"/>	<input type="checkbox"/>	
	<input type="checkbox"/>	<input type="checkbox"/>	<input type="checkbox"/>	
	<input type="checkbox"/>	<input type="checkbox"/>	<input type="checkbox"/>	
	<input type="checkbox"/>	<input type="checkbox"/>	<input type="checkbox"/>	
	<input type="checkbox"/>	<input type="checkbox"/>	<input type="checkbox"/>	
	<input type="checkbox"/>	<input type="checkbox"/>	<input type="checkbox"/>	